

مجتمع فلسطيني تعاوني يعتمد فيه الفرد اقتصاديا على ذاته ويتمتع بالعدالة الاجتماعية



## التقرير السنوي

2014

رام الله/فلسطين

**المقر الرئيسي:**

فلسطين، البيرة، البالوع، عمارة الفارع، مقابل وزارة  
شؤون المرأة

ص. ب 4518 البيرة

هاتف رقم: ++ 970 2 2420083/5

فاكس رقم: ++ 970 2 2420084

بريد الكتروني: [info@esdc-pal.org](mailto:info@esdc-pal.org)

صفحة الكترونية: [www.esdc-pal.org](http://www.esdc-pal.org)

**فرع شمال الضفة:**

طوباس، عمارة حسين أبو علايا، مقابل دائرة السير

هاتف رقم: ++ 970 9 2571070

فاكس رقم: ++ 970 9 2571070

**فرع قطاع غزة:**

غزة، الرمال، شارع عبد القادر الحسيني

هاتف رقم: ++ 970 8 2880221

فاكس رقم: ++ 970 8 2880221

---

رئيس مجلس الإدارة: م. خالد الداودي

[info@esdc-pal.org](mailto:info@esdc-pal.org)

المدير التنفيذي: أكرم الطاهر

[altaher@esdc-pal.org](mailto:altaher@esdc-pal.org)

---

## المخلص التنفيذي

يلخص هذا التقرير نتائج عمل المركز الفلسطيني للتنمية الاقتصادية والاجتماعية لعام 2014، ويستعرض التدخلات والمشاريع التي نفذها لتلبية احتياجات الفئات المستهدفة، حيث نفذ أو ما زال ينفذ 15 مشروعاً مساهمة منه في الجهود الوطنية لتلبية الاحتياجات الترموية والإنسانية لأبناء الشعب الفلسطيني في الضفة الغربية وقطاع غزة. يعتمد المركز في عمله على برنامج بناء قدرات مؤسسات المجتمع المدني ولا سيما التعاونيات، وبرنامج تحسين المستوى المعيشي والأمن الغذائي للأسر الفقيرة والأسر الأكثر عرضة للمخاطر والتهديدات الناتجة عن الاحتلال والكوارث الطبيعية.

استمر العمل في المركز على تطوير انظمته ومرجعيات عمله رغم التحديات الكبيرة، فقد عمل اعداد خطته الاستراتيجية لتجديد الاموال للاعوام 2014-2016، كما بدأ بتطبيق الخطة الاستراتيجية للأعوام 2014-2016 حيث تمكن المركز من انجاز 76% مما هو مخطط في ضوء حجم التمويل الذي تم تجنيده.

وعلى مستوى برامج العمل فقد زاد عدد الاسر المستفيدة بشكل مباشر من برامج المركز وتدخلاته خلال عام 2014 بشكل ملحوظ، فقد زاد عدد المستفيدين بنسبة 61%، حيث زاد العدد من 7638 اسرة في عام 2013 الى 12302 في عام 2014، شكلت النساء منهم ما نسبته 30%، بلغ عدد افراد هذه الاسر 64883 فرد (31118 اناث، 33765 ذكور) نسبة الاناث 48% وقد كان عدد المستفيدين من برنامج بناء القدرات المؤسسية 6173 مستفيد، بينما بلغ عدد المستفيدين من برنامج تحسين المستوى المعيشي 6129 اسرة. وقد بلغ معدل الانفاق على الاسرة ال 322 دولار امريكي.

زاد عدد المناطق المستهدفة خلال العام، حيث استهدف المركز 138 موقع تتوزع على 13 محافظة في الضفة الغربية وقطاع غزة، بزيادة مقدارها 13% عن العام الماضي التي كان فيه عدد المواقع المستهدفة 122 موقع. ، كان منها 10% في قطاع غزة. كما تمكن من العمل مع 60 جمعية تعاونية ومؤسسة مجتمع قاعدية، كانت نسبة التعاونيات منها 95%. وقد ركز جهوده في المناطق المعزولة او المتأثرة بالجدار والمناطق المحاذية للشريط الحدودي في قطاع غزة، والمناطق المتأثرة والمحاذية للمستوطنات، ومناطق الاغوار والمناطق المصنفة (ج).

استمر العمل ضمن نهج المشاركة في العمل، حيث حرص المركز على اشراك المجتمعات المحلية والمؤسسات المحلية، كما استمر بالانفتاح على المؤسسات والتنسيق والتعاون مع كافة الجهات الرسمية ذات العلاقة. فقد عمل المركز على تنفيذ تدخلاته ومشاريعه من خلال تشكيل 84 لجنة محلية شملت في عضويتها 299 عضو شكلت النساء منها 22%، وقد مثلت 99 مؤسسة محلية في هذه اللجان.

عمل المركز على استصلاح 538 دونم بزيادة قدرها 700% عن العام الماضي و تأهيل 296 دونم بزيادة قدرها 55%، وشق وتأهيل 52.4 كم من الطرق الزراعية، كما عمل على انشاء 15274 م مربع من الجدران الاستنادية، وزراعة 14190 شجرة مثمرة، وانشاء 97 بئر جمع قدرتها التخزينية 7182 م مكعب من المياه، اضافة الى تطوير مصادر المياه من خلال تأهيل 3 ينابيع و 3 آبار ارتوازية وتركيب 4474 م خطوط الري الرئيسية المعدنية، كما قام المركز بتوزيع 112695 لتر من المحروقات على الآبار الارتوازية التي تعمل بالديزل داخل الجدار دعماً لصمود المزارعين هناك وتقليل تكلفة مياه الري، كما قام بتأهيل 11430 م مربع من الحظائر، وتأهيل 473 دونم من البيوت البلاستيكية، كما قام بتوزيع 1130 طرد غذائي و 350 طرد غير غذائي للمتضررين من الحرب في قطاع غزة.

تمكن المركز من ايجاد ما مجموعه 21812 يوم عمل وأيضاً ايجاد 213 فرصة عمل دائمة، و نفذ المركز 817 ساعة تدريبية حضرها 1352 متدرب، كما نفذ 20 مشاهدة، وقامت طواقمه 4238 زيارة ارشادية. عمل المركز على بناء قدرات أعضاء وطواقم المؤسسات القاعدية، اضافة الى زيادة انتساب اعضاء المجتمع للتعاونيات والجمعيات، حيث زادت عضوية الجمعيات التي عمل معها المركز خلال العام بنسبة 1%. كما زاد رأس مال الجمعيات بنسبة 11%.

# اهداء :

لمن يمتنون مهنة الانتاج والانتماء للأرض ..... المزارعون تقديرا لعطائهم

لمن يواجهون تحدياتهم مجتمعون ... التعاونيون تعزيزا لمبادئهم

لاصحاب الريادة والارادة في جيل الامل .... الشريلب اضاءة في طريقهم

للمبادرات في خدمة انفسهن ومجتمعاتهن..... دعما لريادتهن

لمن فقدوا سبل عيشهم..... المتضررين من الاحتلال سعيا لإعادتها لدائرة الانتاج

للسامدين في ارضهم واماكنهم ..... المهديين في تواجدهم تعزيزا لبقائهم

لكل هؤلاء لعنا قدما القليل



## الزميلات والزملاء أعضاء الهيئة العامة المحترمين

يشرفني بالأصالة عن نفسي ونيابة عن زملائي أعضاء مجلس الإدارة أن أقدم لهيئتكم الموقرة التقرير السنوي للعام 2014 والذي يتضمن عرضاً لأنشطة المركز والإنجازات التي تم تحقيقها من خلال العمل مع الفئات المستهدفة من تعاونيات ريفية ومزارعين وأسر مهمشة وبما ينسجم مع رؤية ورسالة المركز في بناء مجتمع فلسطيني تعاوني يعتمد فيه الفرد اقتصادياً على ذاته ويمتدح بالعدالة الاجتماعية من خلال العمل على إحداث تنمية متكاملة في فلسطين من خلال التمكين الاقتصادي والاجتماعي للفئات المستهدفة.

وشهد أداء المركز خلال عام 2014 استمراراً للتطور الملحوظ في عمل المركز على مستويات عدة. فعلى الصعيد المؤسسي بدأ العمل بتنفيذ الخطة الاستراتيجية للأعوام 2014-2016 كما تم إعداد استراتيجية لتجديد التمويل للأعوام 2014-2016. وعلى صعيد تجديد التمويل أو تنفيذ البرامج والمشاريع فقد دخل المركز في شراكات جديدة مع ممولين جدد وعزز من علاقات الشراكة مع المؤسسات المحلية الشبيهة مما انعكس إيجاباً على عمل المركز على كافة الأصعدة.

وبموجب الخطة الإستراتيجية للأعوام 2014-2016 سيعمل المركز على تعزيز الحوكمة على مختلف المستويات والحصول على الشهادة الخاصة بنظام الجودة في العمل ISO 9001.

إن المركز وبانتهاء العام 2014 أصبح من المؤسسات التي يشهد لها الجميع بالبنان في مجال العمل التنموي الريفي في فلسطين وكذلك أصبح يمتاز بالريادية في العمل مع التعاونيات.

ويحدونا الأمل جميعاً بأن نواصل خلال المرحلة القادمة العمل الدؤوب لرفعة هذه المؤسسة واستمرار تقدمها وبذل كل الجهود الممكنة لديومتها والاعتماد على ذاتها في تقديم مزيد من الخدمات التنموية النوعية للفئات المستهدفة لتعزيز صمودهم على أرضهم وتمكينهم اقتصادياً واجتماعياً.

**خالد الداودي**

رئيس مجلس الإدارة

ما زال الاحتلال يتعامل مع الأراضي المحتلة في الضفة الغربية على أنها حقل مفتوح للاستغلال الاقتصادي، خاصة فيما يتعلق بالمناطق المسماة (ج) والتي تقع تحت السيطرة "الإسرائيلية" الكاملة حسب اتفاقيات أوسلو والتي تمثل أكثر من 60% من مساحة الضفة الغربية، التي تعتبر المخزون الاستراتيجي للموارد والثروات الطبيعية والتي يحرم على الفلسطينيين استغلالها بسبب القيود "الإسرائيلية"، حيث تنتشر في هذه المنطقة المستعمرات "الإسرائيلية" والبؤر الاستعمارية والقواعد العسكرية بالإضافة إلى جدار الضم والتوسع العنصري والمساحات الشاسعة والتي تعتبرها سلطات الاحتلال "الإسرائيلي" مناطق عسكرية مغلقة لا تسمح للتواجد الفلسطيني فيها.

أظهرت تقارير البنك الدولي للعام 2014 تراجع ترتيب فلسطين في أنشطة الأعمال والاستثمار الجديدة والقائمة إلى المركز 138 من أصل 189 دولة يشملها التقرير، بتراجع ثلاث مراكز عن تقرير عام 2013، فيما تراجعت عن تقرير عام 2012 أربعة مراكز، وعن تقرير 2011 سبعة مراكز. فيما احتلت المركز 14 عربياً من أصل 22 دولة. وأشار البنك الدولي إلى أن العام 2014 قد شهد استمرار تدهور الاقتصاد الفلسطيني، وبصفة خاصة في قطاع غزة الذي شهد وضع مزمياً حتى قبل اندلاع الحرب الأخيرة. وخلال الفترة الواقعة ما بين العامين 2007 و 2011، تجاوز متوسط النمو الاقتصادي السنوي نسبة 8%، إلا أن هذه النسبة تراجعت خلال العام 2013 لتصل إلى 1.9%، كما وصلت إلى ناقص 1% في الربع الأول من العام 2014.

تشير البيانات الواردة من وزارة التخطيط في تقرير الإطار الوطني الاستراتيجي للسياسات والتدخلات الإنمائية في المناطق المسماة ج نقلاً عن البنك الدولي أن المساحة المزروعة في المستعمرات "الإسرائيلية" في الضفة الغربية خلال العام 2013 حوالي 100 كم<sup>2</sup> معظمها زراعات مروية تصديرية، مستغلة أكثر من 50 مليون م<sup>3</sup> سنوياً للزراعة من المياه الجوفية الفلسطينية، بينما لم تتجاوز المساحة الأرضية المزروعة المروية من قبل الفلسطينيين 78 كم<sup>2</sup> في العام 2011.

وقد أشارت تقديرات الجهاز المركزي للإحصاء الفلسطيني إلى تراجع الناتج المحلي الإجمالي لفلسطين خلال الربع الرابع من عام 2014 بنسبة 1.1% بالمقارنة مع نفس الفترة من العام الماضي، وقد كانت نسب البطالة في الأراضي الفلسطينية في الربع الأخير من العام 2014 26.5%.

فيما يخص الأمن الغذائي فأشارت التقارير الصادرة عن مؤسسات الأمم المتحدة في نهاية عام 2014 أن نسبة انعدام الأمن الغذائي في الأراضي الفلسطينية وصلت إلى 42%، كانت أكثر حدة في قطاع غزة حيث سجلت 61% من السكان، بينما كانت الضفة الغربية 33% من السكان.

اعتبر عام 2014 الأكثر دموية في تاريخ "إسرائيل"، حيث قامت "إسرائيل" بسلسلة من جرائم القتل والتدمير الممنهج والإرهاب المنظم مستخدمة في ذلك جميع أنواع الأسلحة وخاصة أثناء عدوانها على قطاع غزة، حيث تبين الارتفاع في عدد الشهداء في عام 2014 بالمقارنة مع عام 2013 إلى 61 ضعف في حين ارتفع عدد الجرحى في قطاع غزة إلى 133 ضعف بالمقارنة بالعام 2013، وحسب آخر تقارير الأمم المتحدة أن 96 ألف منشأة تم تدميرها خلال العدوان،



منها 18 ألف بيت دمرت بشكل كامل، و 7 آلاف بيت مسحت من الوجود، و 78 منشأة دمرت بشكل جزئي، وتم تدمير 13 مركز صحي، و 180 مسجد 71 منها دمر بشكل كامل ، وتم تدمير 10 مقابر. بالإضافة الى تدمير شبكات المياه والمجاري والبنية التحتية والاراضي الزراعية. وقد اشارت التقارير ان اعادة اعمار ما دمرته الحرب تحتاج ما بين 50 الى 100 عام. وأن عملية اعادة الاعمار معطلة لأن هناك شروطا قاسية فرضت من قبل "اسرائيل" على عملية الاعمار.

وقد زادت حدة الحصار بعد الحرب الأخيرة على قطاع غزة والهفروض على مليون و 800 الف مواطن يعيشون في اكبر سجن في العالم، وقد تسارع انهيار الوضع الاقتصادي ادي في القطاع حتى قبل الحرب "الاسرائيلية" الاخيرة، وقد وصلت معدلات البطالة الى 45 % وفيما وصلت نسبة الانعدام الغذائي بين الاسر الفلسطينية الى 57 % ومعدلات الفقر الى 60% وفقا لتقارير مؤسسات الامم المتحدة.

ولم يكن الوضع في الضفة الغربية افضل حالا، و الذي تمثل في أزمة الرواتب و التي لها اثر سلبي على الاقتصاد لانها المورد الوحيد لتنشيط العملية الشرائية، اضافة الى ما تقوم به "اسرائيل" من ممارسات قمعية في حق المواطنين وممتلكاتهم حيث قامت ب 3000 عملية اعتقال خلال عام 2014 ، منهم 28 نائب في المجلس التشريعي و 181 طفل ، وأشار الى زيادة عدد الاسرى الى 6500 اسير بالمقارنة مع عام 2013 والذي كان فيه 4763 أسير، كما تضاعف معدل الاستيطان بنسبة 140% مقارنة بالعام 2012 ، كما ان هجمات المستوطنين زادت بنسبة 39% عن عام 2013 وصلت الى 327 اعتداء، اضافة الى الاعتداءات على القدس و المسجد الأقصى حيث كان الحرم القدسي هدفا للمستوطنين وبحماية من جيش الاحتلال، وفقا لنفس المصدر.

في ظل كل ما سبق يسعى المركز الى الاستمرار في المساهمة في الجهود الوطنية التي تدعم وتعزز صمود الناس على الارض وتبني سياسات اقتصادية تقوم على المساواة وتحقيق العدالة الاجتماعية والاقتصادية ، ومحاربة البطالة والفقر.

## المركز الفلسطيني للتنمية الاقتصادية والاجتماعية

مؤسسة فلسطينية اهلية مستقلة وغير ساعية للربح، نؤمن بالاقتصاد المجتمعي كنهج للعمل على تنمية المجتمع الفلسطيني لا سيما الريف والمناطق المهمشة، يتركز عملنا مع الجمعيات التعاونية والمجموعات الاقتصادية والاجتماعية القاعدية، وصغار المزارعين والأسر الفقيرة و الأفراد من كلا الجنسين. تأسست في مدينة رام الله في نيسان عام 2003، وتعمل على المستوى الوطني ولديها فروع في الضفة الغربية وقطاع غزة.

**رؤية المركز:** مجتمع فلسطيني تعاوني يعتمد فيه الفرد اقتصاديا على ذاته ويتمتع بالعدالة الاجتماعية.



**رسالة المركز:** العمل على احداث تنمية متكاملة في فلسطين من خلال التمكين الاقتصادي والاجتماعي للفئات المستهدفة.

## أهداف المركز:

يسعى المركز من خلال عمله الى تحقيق الاهداف الاستراتيجية التالية:

1. المساهمة في المساعي الوطنية لتحسين المستوى المعيشي وتحقيق الامن الغذائي للفئات المستهدفة.
2. زيادة قدرة مؤسسات المجتمع المدني ولا سيما التعاونيات على تقديم خدمات لأعضائها والمجتمع المحلي تتلائم مع احتياجاتهم.
3. تعزيز مشاركة وادماج النوع الاجتماعي في العمليات والنشاطات التي يقدمها المركز على أسس من العدالة والمساواة.
4. تمكين المركز من تعزيز الحوكمة على المستويات المختلفة ليكون اكثر فاعليه وكفاءة في الادارة والإشراف.

## برامج عمل المركز

تننظم مشاريع المركز وتدخلاته في برنامجين رئيسيين وهما:

1. برنامج بناء قدرات مؤسسات المجتمع المدني لا سيما التعاونيات ومؤسسات المجتمع القاعدية . ويتضمن هذا البرنامج عدة نواحي وقضايا مثل : تطوير الأنظمة وإجراءات العمل والتدريب على تطبيقها ، وتشجيع وترسيخ مفهوم العمل التعاوني والجماعي لدى أفراد المجتمع، وبناء قدرات أعضاء وطواقم المؤسسات القاعدية، والتشبيك وتبادل الخبرات، وإشراك عنصر الشباب في بناء قدرات المؤسسات القاعدية، وزيادة مساهمة القطاع التعاوني في التنمية الاقتصادية والاجتماعية، وإبراز دور القطاع التعاوني في التنمية الاقتصادية والاجتماعية، و دعم معدات ودوائر الإنتاج، وتطوير منتجات وخدمات المؤسسات القاعدية ، وربط منتجات وخدمات المؤسسات القاعدية بالسوق، وتطوير بيئة الإنتاج للمؤسسات القاعدية ، وتشجيع تسجيل أنواع جديدة من الجمعيات التعاونية كجمعيات العمال والحرفيين.

2. برنامج تحسين المستوى المعيشي والأمن الغذائي والمناطق الاكثر حرمانا.

ويندرج تحت هذا البرنامج العديد من التدخلات مثل: استصلاح وتأهيل أراضي زراعية، وشق وتأهيل طرق زراعية، و دعم الزراعة الأسرية وإنتاج الغذاء على مستوى المنزل، والاستخدام الأمثل للموارد الطبيعية، تطوير مصادر المياه، وتطوير إنتاجية الثروة الحيوانية وتقليل تكلفة الإنتاج، و تطوير قطاع الزيتون وتقليل تكلفة الانتاج، وتطوير الزراعات المحمية، وتطوير الزراعات البعلية، والاستجابة للاحتياجات الطارئة.

## الفئة المستهدفة للمركز

يستهدف المركز في عمله الجمعيات التعاونية ومؤسسات المجتمع القاعدية خاصة الزراعية و النسوية منها، العاملة في التجمعات الريفية والمناطق المهمشة، في كافة المناطق الفلسطينية، كما نستهدف في برامجنا المعرضون للتهديد في سبل عيشهم من صغار المزارعين ومربي الثروة الحيوانية والأسر الفقيرة والأسر التي ينعدم لديها الأمن الغذائي.

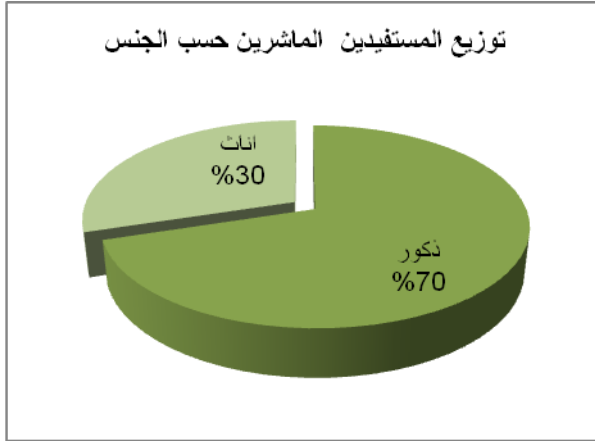
## شركائنا المحليين

- الجمعيات التعاونية ومؤسسات المجتمع القاعدية.
- المزارعين ومربي الثروة الحيوانية.
- المؤسسات الاهلية.
- المجالس والهيئات المحلية.
- اللجان المحلية.
- شركة نيوفارم للتسويق والتصنيع الزراعي.
- وزارة العمل والادارة العامة للتعاون.
- وزارة الزراعة.
- سلطة المياه.

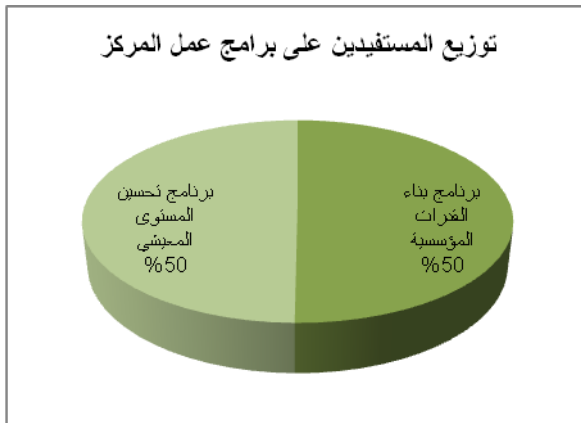
## نتائج عمل المركز

### 1. المستفيدين

بلغ عدد الأسر المستفيدة من برامج المركز خلال عام 2014 بشكل مباشر 12302 أسرة، شكلت الأسر التي ترأسها نساء ما نسبته 30 % من إجمالي الأسر المستفيدة، بينما بلغ عدد المستفيدين بشكل غير مباشر من أنشطة المركز وبرنامجهم 64883 فرد (31118 اناث، 33765 ذكور) نسبة الاناث 48%.

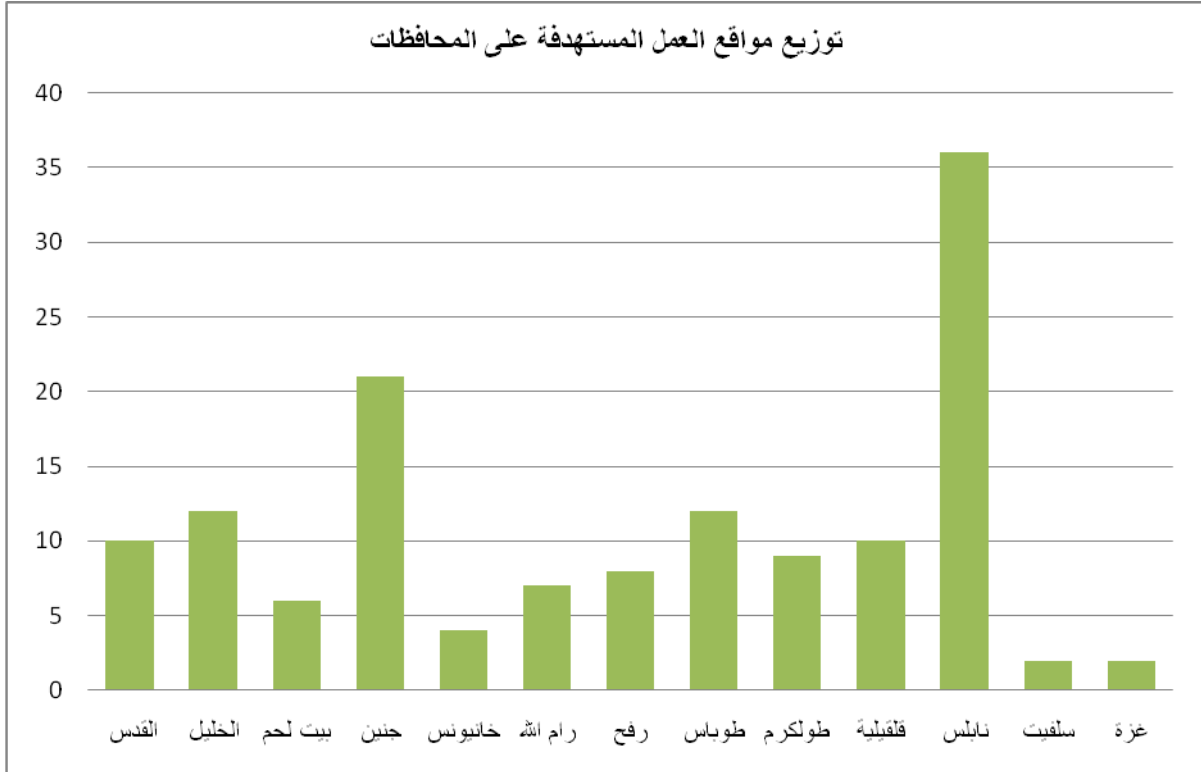


وقد توزع المستفيدون من عمل المركز وفق برامج عمله، حيث بلغ عدد المستفيدين المباشرين من برنامج بناء القدرات المؤسسية 6173 مستفيد بينما بلغ عدد المستفيدين من برنامج تحسين المستوى المعيشي 6129 مستفيد، اما المستفيدين غير المباشرين فبلغ 32845 مستفيد من برنامج بناء القدرات المؤسسية، اما المستفيدين غير المباشرين من برنامج تحسين المستوى المعيشي فكان 32038 مستفيد .

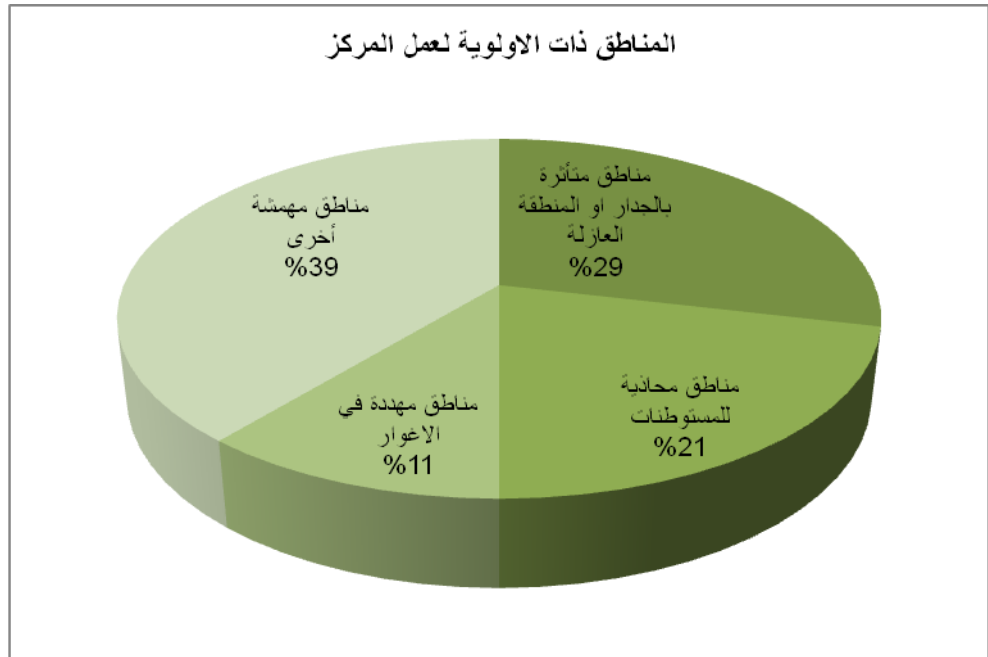


## 2. مناطق عمل المركز

استهدف المركز خلال عام 2014 معظم محافظات الوطن، حيث عمل في 138 موقع في الضفة الغربية وقطاع غزة موزعة على 13 محافظة، وكانت محافظتي نابلس وجنين هي الأكثر استهدافا من حيث عدد المواقع كونها مستهدفة من قبل برنامج الزيتون الذي استهدف 35 موقع في كلتا المحافظتين.

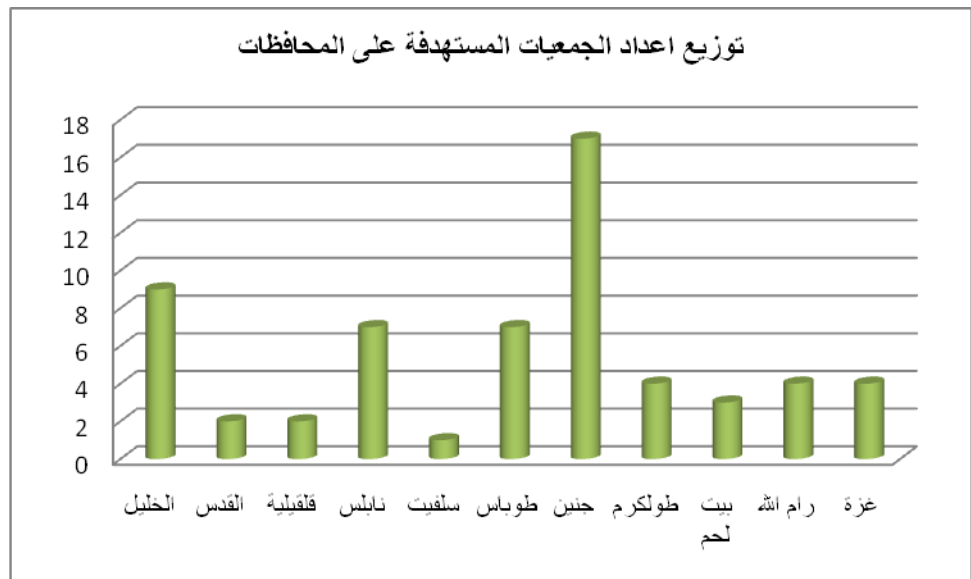


وضع المركز المناطق الأكثر عرضة للاستهداف من اجراءات الاحتلال وممارساته القمعية ضمن المناطق ذات الاولوية في الاستهداف والعمل، اضافة الى استهداف المناطق المهمشة والأقل حظا، حيث ركز جهوده في المناطق المعزولة او المتأثرة بالجدار والمناطق المحاذية للشريط الح دودي في قطاع غزة، والمناطق المتأثرة والمحاذية للمستوطنات، ومناطق الأغوار والمناطق المصنفة (ج).



### 3. الجمعيات التعاونية ومؤسسات المجتمع القاعدية المستهدفة خلال عام 2014

عمل المركز مع 60 جمعية تعاونية ومؤسسة مجتمع قاعدية (ملحق رقم 3)، وكانت نسبة التعاونيات منها 95%، توزعت على معظم محافظات الوطن، حيث كان عدد الجمعيات المستهدفة في قطاع غزة 4 تعاونيات. وكانت محافظة جنين اكثر المحافظات من حيث عدد التعاونيات المستهدفة بحوالي 17 جمعية نتيجة لاستهدافها ضمن برنامج الزيتون وضمن مشروع تطوير.



#### 4. فرص العمل

عمل المركز وعبر تنفيذ المشاريع التنموية والاغاثية خلال العام 2014 على خلق ما مجموعه 21812 يوم عمل خلال تنفيذ المشاريع وأيضاً 213 فرصة عمل دائمة للمزارعين والجمعيات التعاونية والشباب.

#### 5. توزيع الانفاق على برامج عمل المركز

أنفق المركز خلال عام 2014 ما مجموعه **3,964,884** دولار توزعت على برنامج بناء القدرات بنسبة 21% (826816 دولار) وعلى برنامج تحسين المستوى المعيشي وزيادة الامن الغذائي بنسبة 59% (2349048 دولار) فيما بلغت نسبة الرواتب والمصروفات الادارية 20% (789020 دولار).

#### 6. عدد ساعات التدريب والدورات المنفذة خلال عام 2014

خلال عام 2014 نفذ المركز 817 ساعة تدريبية موزعة على 176 يوم تدريبي حضرها 1352 متدرب 50% منهم نساء موزعة على 81 دورة وورشة عمل تدريبية. وقد شملت برامج التدريب مواضيع ترتبط مباشرة ببرامج عمل المركز في بناء قدرات التعاونيات والمؤسسات القاعدية، حيث كان عدد الايام التدريبية المنفذه ضمن هذا البرنامج 124 يوم تدريبي، حضرها 987 متدرب، اضافة الى تنفيذ 52 يوم تدريبي ضمن برنامج تحسين المستوى المعيشي، حضرها 365 متدرب. كما تم تنفيذ 4238 زيارة ارشادية خلال العام منها 3462 زيارة ارشادية ضمن برنامج تحسين المستوى المعيشي والامن الغذائي والباقي كانت ضمن الزيارات الارشادية للتع اونيوات ومؤسسات المجتمع القاعدية . كما عمل المركز على تنفيذ 20 مشاهدة حقلية خلال العام استهدفت المزارعين والنساء لنشر الممارسات الحسنة.

#### 7. نهج المشاركة

انتهج المركز نهج المشاركة في تصميم وتنفيذ مشاريعه وتدخلاته ، حيث حرص المركز على اشراك المجتمعات المحلية والمؤسسات المحلية في تنفيذ المشاريع . حيث عمل المركز خلال عام 2014 على تشكيل 84 لجنة محلية في 86 موقع عمل، خاصة في مشاريع وتدخلات برنامج تحسين المستوى المعيشي والتدخلات الانسانية والطارئة، ضمانا للشفافية في اختيار الفئات المستهدفة ومشاركة المجتمع المحلي في كافة مراحل التنفيذ. ضمت هذه اللجان في عضويتها 299 عضوا شكلت النساء منهم 22%. تم تمثيل 99 مؤسسة رسمية واهلية عاملة في عضوية هذه اللجان ، حيث يتم تشكيل هذه اللجان بالإعلان العام ووضع شروط مرجعية تحكم العمل بها.

واستمر المركز بالانفتاح على المؤسسات والتنسيق والتعاون مع كافة الجهات الرسمية ذات العلاقة، حيث حافظ على علاقة تعاون وتكامل مع الادارة العامة للتعاون من خلال الاجتماعات التنسيقية المستمرة والزيارات المشتركة للفئات المستهدفة، والتعاون المستمر في تطوير ادوات العمل مع التعاونيات . كما حافظ على علاقة تنسيق وتعاون مع وزارة الزراعة من خلال التنسيق مع دوائر الزراعة في المحافظات التي عمل بها.

وفي نفس الاطار حرص المركز على المشاركة في كافة الاجتماعات وورش العمل القطاعية التي لها علاقة في عمله وتقودها مؤسسات الأمم المتحدة والمؤسسات الدولية والمحلية.

## نتائج عمل برامج المركز ومدى انسجامها مع اهدافه الاستراتيجية

### برنامج تحسين المستوى المعيشي والامن الغذائي

يستجيب هذا البرنامج الى تردي المستوى المعيشي للفلسطينيين الافراد وضعف قدرة الأسر المهمشة والافراد على الوصول لمصادر الغذاء والتكيف مع الأزمات ، حيث تعاني العديد من الاسر الفلسطينية من صعوبات في الوصول الى مصادر الغذاء، وقد ادت القيود الاقتصادية التي فرضها الاحتلال "الاسرائيلي" على الاراضي الفلسطينية منذ عام 1967 الى تدهور الوضع الغذائي في فلسطين على الرغم من توفر الظروف والامكانيات اللازمة لتحقيق النمو والازدهار في هذا المجال. حيث ساهم الاحتلال في تحويل غالبية الشعب الفلسطيني الى مجتمع مستهلك ، كما ساهمت السياسات اللانسانية واللاشرعية المفروضة على الفلسطينيين في منعه من استثمار موارده وانتاج غذائه، كما ان الممارسات اليومية للاحتلال وقطعان المستوطنين ومصادرة الا راضي وجدار الفصل العنصري كلها ممارسات تسعى الى انهاء حلم الفلسطينيين في ادارة مواردهم والى افراغ ما تبقى من الارض من سكانها والى سلب قدرتهم على البقاء والصمود.

يهدف هذه البرنامج الى الاسهام في تحقيق الهدف الاستراتيجي الاول للمركز " *المساهمة في المساعي الوطنية لتحسين المستوى المعيشي وتحقيق الأمن الغذائي* " .

ولتحقيق هذا الهدف يعمل المركز ضمن العديد من التدخلات والمشاريع للاستجابة للاحتياجات الطارئة للمزارعين الفقراء وتعزيز صمودهم، واستعادة نشاطهم الزراعي ومساعدة الاسر على الوصول للأمن الغذائي، اضافة الى العمل على كفاءة استخدام الموارد الطبيعية والبيئية، ونشر وتبني الممارسات الجيدة، في ظل الممارسات "الاسرائيلية" وما ينتج عنها من آثار اقتصادية واجتماعية على حياة المواطنين في محافظات الضفة الغربية وقطاع غزة.

وضمن هذا البرنامج نفذ المركز 12 مشروع في مجال الامن الغذائي ودعم المزارعين خلال عام 2014، شكلت 80% من عدد المشاريع الذي نفذها المركز خلال العام، حيث تمكن المركز من تحقيق انجازات مميزة في هذا المجال بالرغم من صعوبة الظروف والتحديات التي عمل طاقم المركز خلالها . وقد جاءت هذه التدخلات ضمن هذا البرنامج خلال العلم منسجمة مع رؤية المركز ورسالته والأهداف الإستراتيجية المتعلقة بتحسين المستوى المعيشي والأمن الغذائي، كما جاءت



تلك الأنشطة والتدخلات منسجمة ايضا مع الخطط والاطر الإستراتيجية القطاعية على المستوى الوطني وضمن تنسيق وتعاون تام مع الجهات الحكومية ذات العلاقة.

يتبنى المركز ثلاث سياسات رئيسية في خطته الاستراتيجية لتحقيق هذه الهدف، ويندرج تحت هذه السياسات العديد من التدخلات التي تأتي ضمنها كافة مشاريع المركز وتدخلاته ، وسيتم استعراض نتائج المشاريع ضمن هذه السياسات وهي كفاءة استخدام الموارد الطبيعية والبيئية والاستجابة للاحتياجات الطارئة وتبني الممارسات الجيدة في القطاعات الزراعية والبيئية.

## كفاءة استخدام الموارد الطبيعية والبيئية

### 1. استصلاح وتأهيل أراضي زراعية وزيادة الرقعة الزراعية

عمل المركز خلال عام 2014 على استصلاح 538 دونم في 4 مواقع مستهدفة في محافظات جنين ونابلس بزيادة قدرها 700% مقارنة بالعام الماضي، استفاد منها 73 عائلة زراعية وقد دخلت هذه المساحات الى الانتاج الزراعي ووفرت ما مقداره 8830 فرصة عمل.

### 2. تأهيل الاراضي

عمل المركز خلال عام 2014 على تأهيل 296 دونم في 9 مواقع مستهدفة في محافظات جنين ونابلس ورام الله بزيادة مقدارها 55% من المساحة مقارنة بالسنة الماضية، استفاد منها 58 عائلة زراعية وقد تحسنت انتاجية هذه الاراضي من حيث الانتاج الزراعي ووفرت ما مقداره 2475 فرصة عمل. وقد ركز المركز في عمله بهذه الأنشطة على المناطق التي تعاني اعتداءات متكررة من المستوطنين والمناطق المحاذية أو المعزولة بالجدار.

وضمن نشاطات استصلاح وتأهيل الاراضي فقد تم انشاء 15274 متر مربع من الجدران الاستنادية، وزراعة 14190 شجرة مثمرة، كما عمل المركز على انشاء تأهيل 97 بئر جمع مياه الامطار بقدرة تخزينية تبلغ 7182 متر مكعب من المياه لاستخدامها في عملية الري.

### 3. شق وتأهيل طرق زراعية

وفي اطار زيادة قدرة المزارعين للوصول الى اراضيهم، تمكن المركز من شق وتأهيل 52.4 كم من الطرق الزراعية في خمسة مواقع هي يعبد، والنزلة الشرقية، وعتيل، وسبسطية وبيت امرين . ووفر العمل في هذه الطرق 480 يوم عمل، يستفيد منها 2385 مزارع في المواقع المذكورة والقرى المجاورة.



طريق امريحة تربط منطقة يعبد بمنطقة النزلة الشرقية بطولكرم

#### 4. تطوير مصادر المياه

عمل المركز خلال عام 2014 على تأهيل أربعة ينابيع، اثنان في منطقة تقوح بمحافظة الخليل، واثنان في وادي فوليين بمحافظة بيت لحم حيث عمل المركز من خلال التأهيل بتحويل المناطق المؤهلة من مكرهة صحية تؤثر بوجودها سلبا على المنطقة الى مصادر مياه أساسية تزود أكثر من 50 مزارع بمصدر ري مما عمل على زيادة الرقعة الزراعية في هذه المناطق. شملت عملية التأهيل تنظيف عيون ال مياه، تأهيل وإعادة ترميم وصيانة قنوات المياه، إنشاء قنوات مياه جديدة تزيد من مساحة الرقعة الزراعية، بناء جدران حجرية في محيط قنوات المياه، تأهيل مداخل عيون المياه ومحيطها . كما تم تأهيل بركة زراعية في وادي فوليين، و9 آبار زراعية في كل من قصره ووادي فوليين، تقوح، وعين سامية.



اثناء العمل في تأهيل النبعات في واد فوليين بمحافظة بيت لحم

وقد وفر المركز من خلال عمليات تأهيل الينابيع وآبار الجمع والخزانات 600 يوم عمل .  
كما عمل المركز على تأهيل 3 آبار جوفية وتحويل نظام الضخ عليها ليعمل بالكهرباء منها اثنان تم ربطهما بشبكة البلدية والثالث مصدر الكهرباء عبر مولد كهربائي يعمل بالديزل , حيث تم زيادة لكمية المياه التي تستخرج من الآبار الى الضعف وتقليل سعر الكوب الواحد الى النصف وهذا بدوره ادى الى زيادة مساحة الاراضي المزروعة والمروية بنسبة 30% تمت زراعتها بالخضروات والاشجار المثمرة ، مع العلم ان هناك زيادة مستمرة في الاراضي التي تروى من هذه الآبار بسبب توفر المياه وانخفاض سعرها حيث استفاد من هذه المخرجات 70 عائلة زراعية في مواقع جبارة بمحافظة طولكرم، اضافة الى 110 عائلة زراعية في منطقتي جيوس وحبله بمحافظة قلقيلية.

لما عمل المركز على تأهيل وتركيب خطوط مياه معدنية رئيسية وتركيب شبكات ري معدنية جديدة ، حيث عمل المركز على تركيب 3 شبكات ري معدنية بأطوال 3174م 6، 1200م 4 و 100م 4 اضافة الى مرفقاتها من محابس واكواع ومستلزمات اخرى، حيث تم التخلص من وجود اي فاقد في كمية المياه المنقولة للمزارعين وما ترتب على ذلك من زيادة في كمية المياه وبالتالي تقليل سعرها ووصولها الى مناطق لم يكن فيها شبكة مياه . هذا بدوره ادى الى زيادة مساحة الاراضي المزروعة والمروية بما مساحته 120 دونم تمت زراعتها بالخضروات والاشجار المثمرة ، حتى نهاية المشروع مع العلم ان هناك طلب مستمر على زراعة اراضي جديدة بسبب توفر المياه وانخفاض سعرها، استفاد من هذا التدخل ما مجموعه 81 مزارعة في مواقع كفر جمال في محافظة طولكرم، جيوس وفلامية في محافظة قلقيلية.

### 5. دعم الزراعة الأسرية وإنتاج الغذاء على مستوى المنزل

عمل المركز على تحسين الأمن الغذائي للأسر التي تعاني من الفقر وضعف الامن الغذائي نتيجة للممارسات الاحتلال في المناطق المحاذية للجدار ومناطق قطاع غزة، ولتحقيق ذلك فقد عمل المركز على مستوى تشجيع انتاج الغذاء على مستوى المنزل، من خلال تنفيذ وانشاء 10 وحدات دواجن بياض بمستلزماتها تحتوي على 1200 دجاجة بالعمر الإنتاجي، ومستلزماتها من الاعلاف والاقفاص، استفادت منها عشر اسر، اضافة الى توزيع 402 راس من الاغنام على 54 اسرة، والاعلاف المركزة لفترة ستة شهور ، اضافة وحدة ابقار على اسرة واحدة.

### 6. تطوير إنتاجية الثروة الحيوانية وتقليل تكلفة الإنتاج

تمكن المركز خلال عام 2014 من الاستمرار في العمل على تطوير إنتاجية قطاع الثروة الحيوانية، خاصة قطاع الاغنام، حيث عمل من خلال مشروعين احدهما في محافظتي طوباس وجنين والآخر في محافظة الخليل على تحسين السلالات المحلية والممارسات الادارية داخل المزرعة، وعمل على نشر الممارسات الجيدة من خلال المدرسة الحقلية في طوباس، التي تهدف الى العمل على تطوير نظام التربية وزيادة الانتاجية لدى مربى الاغنام في محافظتي جنين وطوباس على

مستوى المربين و تحسين انتاجية القطعان من خلال ادخال أكباش ذات مواصفات جيدة وعلى مستوى الجمعية بحيث تكون جمعية طوباس نموذج تعليمي لجمعيات الثروة الحيوانية ومربي الاغنام . وقد وزعت الجمعية لغاية الآن اكثر من 60 كبش في طوباس وجنين ، اضافة الى توفير ونشر الممارسات الجيدة في ادارة القطيع ، وقد تم قياس النتائج لدى مربي الاغنام وكانت النتائج التالية:

متوسط القطعان	تغير معدل التوائم %	التغيرات الشكلية للقطعان %	تحسين في كميات الإنتاج من الحليب	تغيرات في موضوع السجلات والتقسيمات
150-15	20%	15-10 %	30-20 %	5 %

كما عمل المركز مع ثلاثة جمعيات تعاونية متخصصة في الثروة الحيوانية من جنوب الضفة الغربية ضمت في عضويتها 164 عضوا من مربي الثروة الحيوانية ، اضافة الى ست عشرة سيدة متخصصة في تصنيع الصوف من بلدة بني نعيم . وتميزت طبيعة المستفيدين بأنهم يعملون في تربية الثروة الحيوانية، ويتواجدون في منطقة جغرافية واحدة هي جنوب الخليل، ويمارسون هذه المهنة من اجل تأمين مصدر رزق لهم ولأسرهم خاصة وان هذه المنطقة تعاني من شح في المياه وتردي في الاوضاع الاقتصادية فيها، كما تعتبر هذه المناطق من المناطق المهمشة والتي تحتاج الى عناية واهتمام وتطوير خاصة وانها محاطة بللمستوطنات وتعد من المناطق المصنفة (ج).

## 7. تطوير قطاع الزيتون وتقليل التكاليف

عمل المركز على دعم مزارعي الزيتون في محافظات جنين ونابلس وطوباس والخليل وبيت لحم وسلفيت، من خلال العمل مع 1144 مزارع زيتون يتوزعون على 37 موقع في المحافظات المستهدفة . تم استهداف هذه المواقع كون ان نسبة كبيرة من اراضيها مزروعة بأشجار الزيتون اضافة الى حاجتها لتطوير انتاجية الزيتون فيها وزيادة الوعي في ممارسات الانتاج وتحسين مواصفات الزيت المنتج، كما ان بعض المواقع المستهدفة تعاني من آثار المستوطنات وجدار الفصل العنصري. تقدر إجمالي المساحة المستهدفة حوالي 21200 دونم.

اضافة الى المزارعين استهدف المركز الجمعيات التعاونية و تجمعات المزارعين بهدف تأطيرهم ضمن جمعيات تعاونية وعمل البرنامج على المساهمة في تحسين مستوى الدخل للجمعيات وخلق نظم اقتصادية الى جانب المساهمة في فتح

أسواق جديدة وقنوات تسويقية تكفل تحسين المستوى المعيشي. حيث استكمل المركز العمل على مأسسة تجمعات المزارعين وتحويلها الى جمعيات تعاونية من اجل استدامة الأثر بعد انتهاء التدخل، حيث ساهم فريق العمل في تحويل **تجمع مزارعي الجديدة** الى جمعية الجديدة التعاونية للإنتاج الزراعي والتي تضم 24 مزارع، كما تم تحويل **تجمع مزارعي جماعين** إلى تعاونية وترخيصها تحت أسم **جمعية جماعين التعاونية الزراعية** والتي تضم 23 مزارع، وعمل المركز على تحويل **تجمع مزارعي سيريس** الى جمعية تعاونية تضم 21 مزارع. كما اشتملت تدخلات المركز في هذا الاطار على اجراء تحليل مالي ل 12 جمعية تعاونية بتحليل الموازنات السنوية وهذا النشاط تم بالتنسيق مع الادارة العامة للتعاون وادارة المركز.

كما ساهم المركز في تحسين ممارسات العصر في ال م عاصر لما لها من اثر كبير على جودة الزيت، من خلال توقيع اتفاقية مع وزارة الزراعة الفلسطينية للقيام بجملة وطنية لمراقبة عمل هذه المعاصر، حيث شملت ما يزيد عن 260 معصرة خلال موسم العصر.

كما عمل المركز على تقديم الإرشاد والتدريب والمعدات اللازمة لعمليات الخدمة ومكافحة الآفات الزراعية مثل مقصات التقليم اليدوية والتي تعمل بالبنزين ومضخات الرش والمصائد الحشرية اللاصقة. اضافة الى تنفيذ 14 مشاهدة حقلية من خلال استخدام المصائد اللونية الجاذبة للحشرات وكانت نتيجة ذلك تقليل الثمار المتساقطة الناتجة عن الاصابة بهذه الحشرات.

وعمل المركز على تحسين ظروف تخزين زيت الزيتون والذي يلعب دورا مهما في جودة الزيت الناتج، من خلال توريد خزانات ستانلس ستيل قادرة على تخزين 10 طن من الزيت، اضافة لتنظيم دور مزارعي العصر الجماعي واجراء الفحص الاولي الكيماوي لزيت الزيتون. (ملحق رقم 4)

## 8. تمكين الاسر الفقيرة وإخراجها من الفقر

عمل المركز على انشاء وتمويل مشاريع صغيرة تتلاءم مع بيئة وامكانيات ومهارات المستفيدين بعد ان تم عمل دراسة جدوى بسيطة للمشروع المقترح، وقد دعم المركز 28 اسرة ضمن هذه المجال . استهدف المركز ضمن هذا التدخل الاسر الفقيرة المستفيدة من وزارة الشؤون الاجتماعية وهم الأسر التي لا تمتلك مصدر دخل ثابت تعتنش منه في محافظة طوباس ويوجد لديهم الموارد التي تمكنهم من القيام بمشروع اقتصادي (الموارد البشرية والخبرة)، حيث يهدف هذا التدخل الى مكافحة الفقر من خلال العمل على التمكين الاقتصادي للأسر التي تُعاني من الفقر ومساعدتها على الخروج من تلقي المساعدات لتصبح قادرة على توفير الدخل بشكل دائم وتحويلها من حالة الاعتماد على المساعدات الإنسانية إلى حالة الاستقلالية في توفير مصادر دخل مستقلة ومستدامة.

عمل المركز ضمن هذا التدخل في 6 مواقع بمحافظة طوباس وهي طوباس وطمون وعقابا وتياسير ووادي الفارعة ومخيم الفارعة. (ملحق رقم 5)

## الاستجابة للحالات الطارئة الناتجة عن الاحتلال والكوارث الطبيعية

### 1. دعم تكلفة الانتاج في مناطق التماس

واصل المركز وللسنة الثالثة على التوالي العمل على تعزيز صمود المزارعين في منطقة الجدار من خلال تقليل تكلفة مياه الري بمعدل 52.5% ولمدة ثلاثة شهور خلال موسم الري في صيف عام 2014 للمزارعين الذين يعتمدون في نشاطهم الزراعي على الزراعات المروية في المنطقة المعزولة بالجدار في محافظة قلقيلية، حيث زود المركز 11 بئرا من الآبار الارتوازية التي تعمل بالديزل وتقع خلف الجدار العازل بالديزل الخاص بتشغيلها حيث كانت كمية الديزل التي تم توزيعها 112695 لتر، مما عمل على تقليل تكلفة مياه الري بمعدل 550 دولار لكل مزارع. فبالإضافة الى معاناة المزارعين اليومية في التمكن من الوصول الى اراضيهم نتيجة لنظام البوابات والتصاريح، فلق تكلفة مياه الري داخل الجدار هي ضعف تكلفة المياه في المناطق خارجه، حيث يمنع الاحتلال تحويل هذه الآبار الى الطاقة الكهربائية والتي من شأنها تقلل تكلفة المياه الى اكثر من النصف، واستخدمت المياه المستخرجة من هذه الآبار في ري 4340 دونما من الاشجار المثمرة المزروعة مختلف انواع الفاكهة والخضروات، حيث تعتبر هذه المناطق ممن اخصب المناطق الزراعية في فلسطين وأكثرها وفرة لمياه الري. استفاد من هذا التدخل 440 مزارع ومزارعة في خمسة مواقع في محافظة قلقيلية وهي قلقيلية وجيبوس والنبي الياص وحبله وعزون عتمة.



مزارعون مستفيديون من مشروع دعم المحروقات في المنقطة المعزولة بالجدار يقومون بقطف ثمار الفلفل



## 2. إعادة تأهيل ودعم الأنشطة الزراعية لمربي الثروة الحيوانية الأكثر عرضة للتهديد من إجراءات الاحتلال

تمكن المركز خلال العام الأول من تأهيل 1500 م2 في 43 حظيرة في محافظتي الخليل ونابلس في المواقع المهددة والتي تتعرض الحظائر فيها للهدم المتكرر من قبل الاحتلال في منطقتي جنوب الظاهرية ومنطقة الطويل بمحافظة نابلس. كما تم تزويد 5 مربين للثروة الحيوانية بصهاريج لنقل المياه سعة 3 كوب في كل من بيت جالا والظاهرية، حيث تعاني هذه المناطق من شح في المياه وصعوبة في الحصول عليها.



احد المرابطين في قرية سوسيا جنوب الخليل

## 3. توزيع سلال غذائية للأسر الفقيرة التي لا تملك مقومات انتاج الغذاء

عمل المركز خلال العام 2014 على تحسين الظروف المعيشية للأسر التي تعيش في المناطق المهمشة والاشد فقرا والتي تعاني من ضعف الامن الغذائي نتيجة لممارسات الاحتلال في المناطق المحاذية للجدار والمناطق المهمشة، حيث تم توزيع 12 سلة غذائية تحتوي على مكونات تسد حاجة الأسرة لمدة لا تقل عن 6 أشهر، فكان التقييم يقوم على دعم الاسرة بمشروع مدر للدخل يوفر لها مصدر ثابت يسد حاجاتها ويؤمنها غذائيا، وتم اللجوء الى تزويد المستفيد بسلة غذائية كخيار أخير كون هذه الاسر لا تملك اي مقومات لانتاج الغذاء. استفاد من هذا التدخل 12 اسرة في 6 مواقع وهي اللبنة الغربية وبدرس والظاهرية وجالا والخاص والنعمان.



#### 4. تحسين قدرة المزارعين للوصول لمياه الري في المنطقة المعزولة بالجدار

عمل المركز العمل على تعزيز صمود المزارعين في منطقة الجدار من خلال تحسين قدرة المزارعين للوصول لمياه الري في المنطقة المعزولة بالجدار لمنطقة حبله وقليلية وجبارة ، والذي هدف الى منع تدهور المستوى المعيشي للمزارعين في المنطقة المعزولة بالجدار و تعزيز صمودهم وتقليل اثر المخاطر التي تتهدد وجودهم في هذه المنطقة من خلال زيادة قدرتهم للوصول لمصادر مياه الري حيث تم تأهيل ثلاثة آبار ارتوازية واقعة خلف جدار الفصل في المناطق المستهدفة ، ليتم تحويل اثنين منها الى العمل بالكهرباء وتأهيل الثالث او جزء منه، اضافة الى تدريب المزارعين (مشغلي البئر) على العمليات الادارية الجيدة لادارة وتشغيل البئر . استفاد من هذا التدخل 180 مزارع ومزارعة في الثلاث مواقع المستهدفة . وكنتيجة لهذا التدخل قلل المركز سعر مياه الري بنسبة 50%، وزادت المساحات المروية في المناطق المستهدفة بأكثر من 200 دونم تعود ل52 مزارع.

كما عمل المركز على تأهيل وتركيب خطوط مياه معدنية رئيسية وبتركيب شبكات ري معدنية جديدة، هذا بدوره ادى الى زيادة مساحة الاراضي المزروعة والمروية بما مساحته 120 دونم تمت زراعتها بالخضروات والاشجار المثمرة , حتى نهاية المشروع مع العلم ان هناك طلب مستمر على زراعة اراض ي جديدة بسبب توفر المياه وانخفاض سعرها، استفاد من هذا التدخل ما مجموعه 81 مزارع ومزارعة في مواقع: كفر جمال في محافظة طولكرم, جيبوس وفلامية في محافظة قلقيلية.



مزارعة من كفر جمال تقوم بزراعة ارضها التي تم شبكها بخطوط الري بمحصول الزعتر

## تصميم تدخلات تستجيب للأمر الطارئة الناتجة عن الاحتلال والكوارث الطبيعية

### 1. تأهيل الحظائر المتضررة من العاصفة

عمل المركز خلال عام 2014 على تجنيد الاموال من صندوق الاستجابة الطارئ الذي يديره مكتب الأمم المتحدة لتنسيق الشؤون الانسانية للاستجابة لاحتياجات مربي الثروة الحيوانية التي نتجت عن العاصفة الكسا التي ضربت الاراضي الفلسطينية في الشهر الاخير من عام 2013، وخلفت اضرارا كبيرة في البنية التحتية الزراعية ومنها منشآت الثروة الحيوانية، بسبب الثلوج التي تراكمت على هذه المنشآت ، حيث عمل المركز في 15 موقع في محافظة نابلس وهي : بيت فوريك والنصارية واللبن الشرقي والساوية وعمورية وبيت ايبا وحوارة وعراق بورين ومادما وقوصين وروحيب وتلفيت واوصرين وبيتا وجوريش، حيث تم تأهيل 9930م<sup>2</sup> من الحظائر تعود ملكيتها ل 75 مربي ثروة حيوانية.

### 2. تأهيل البيوت البلاستيكية المتضررة من العاصفة

استهدف المركز مزارعي البيوت البلاستيكية المتضررين من العاصفة الكسا التي ضربت الاراضي الفلسطينية في الشهر الاخير من عام 2013، وخلفت اضرارا كبيرة في البنية التحتية الزراعية ومنها البيوت البلاستيكية والحظائر الحيوانية وادى ذلك الى توقف نشاط مزارعي البيوت البلاستيكية وبالتالي توقف دخلهم، وقد عمل المركز على تجنيد الاموال من صندوق الاستجابة الطارئ الذي يديره مكتب تنسيق الشؤون الانسانية التابع للأمم المتحدة OCHA ونجح في دعم المزارعين لاستئناف نشاطهم الزراعي من خلال اعادة تأهيل 473 دونم من الدفيئات المتضررة. عمل المركز في 8 مواقع في قطاع غزة وهي : الشوكة، والصيامات والمواصي والنصر وخربة العدس ورفح الغربية وصوفا ومصبح، حيث عمل على تأهيل 473 دونم من الدفيئات الزراعية تعود ملكيتها ل 473 مزارع من خلال توزيع وتركيب 54604 كغم من نايلون الدفيئات الزراعية من نوع جينيجار.



تأهيل البيوت البلاستيكية في خانينوس

### 3. دعم المتضررين من الحرب على قطاع غزة.

عمل المركز على الاستجابة لاحتياجات المواطنين نتيجة للحرب الهمجية على قطاع غزة خلال شهري تموز - آب 2014 على دعم المواطنين الذين هدمت منازلهم ونزحوا من أماكن سكنهم لإيجاد مكان آمن سواء كان في الملاجئ التي أعدتها وكالة الغوث في مدارسها أو عند اقاربهم أو أصدقائهم. قدم المشروع 800 طردا غذائيا ل 200 أسرة بمعدل طرد أسبوعيا ولمدة اربعة أسابيع ، و 330 طردا اضافيا ل 165 أسرة اضافية لمدة اسبوعين بمعدل طرد اسبوعيا وكان العدد الاجمالي للأسر المستفيدة هو 365 أسرة وعدد الطرود الغذائية 1130 طردا غذائيا. يحتوي كل طرد غذائي على مواد غذائية اساسية مثل البقوليات واللحوم المعلبة والألبان والأجبان المتنوعة وعلى مواد غذائية تكميلية مثل الفواكه المجففة والمكسرات. كما قدم المشروع 350 طردا يحتوي على أدوات منزلية من فرش وغطاء وأدوات للمطبخ ل 350 أسرة دمر الاحتلال الاسرائيلي منازلهم تدميرا كاملا.

عمل المركز في محافظة خانينوس بموقع عيسان ، واستنقاد من التدخل 715 أسرة من سكان قطاع غزة الذين نزحوا من أماكن سكنهم اثناء الحرب لإيجاد ملجأ آمن وخاصة الأسر دمرت منازلها كليا والتي تقيم في مراكز إيواء أقامتها وكالة الغوث «الأونروا» في مدارسها أو الأسر التي تقيم عند الأقارب أو الأصدقاء وهذه الأسر التي هدمت منازلهم جزئيا أو كليا فقدت كل مقومات الحياة الأساسية من مأكّل ومشرب وملبس وسكن.

## النتائج المتعلقة ببناء قدرات مؤسسات المجتمع المدني

### برنامج بناء قدرات مؤسسات المجتمع المدني لا سيما التعاونيات

يستجيب هذا البرنامج الى ضعف قدرة الافراد من المزارعين والنساء على تنظيم انفسهم ضمن مؤسسات فاعلة قادرة على تلبية احتياجات اعضاءها، اضافة الى واقع مؤسسات المجتمع القاعدية وضعف قدرتها على الاستدامة في ادارة مواردها وتوليد خدمات مؤثرة في حياة اعضاءها ومجتمعها، اضافة الى تشوه وانحراف عمل معظم هذه المؤسسات عن ماهيتها وطبيعتها والاهداف التي اسست من اجلها، كما ان مستوى الوعي في المبادئ الناظمة لعملها محدودا كما اكدت الوثائق والدراسات المتعلقة بهذه المؤسسات، ان مستوى الثقافة والمعرفة في قيم ومبادئ طبيعة العمل التعاوني لدى اعضاء التعاونيات والمجتمع بشكل عام ما زال محدودا للغاية، فما زال مبرر وجود العمل التعاوني لبعض الجمعيات هو تجنيد الهيات للأعضاء والمجتمع وليس النشاط الاقتصادي فبعض التعاونيات القائمة والمصنفة على أنها فاعلة لم تفكر حتى الآن في إقامة نشاط اقتصادي، ويكون مشروعها مسجلا على الورق فقط وذلك لأغراض يتطلبها التسجيل أو إجراءات تطلبها منه الإدارة العامة للتعاون . أما فيما يتعلق بمستوى فاعلية الهيئات العامة وبعض أعضاء مجالس الإدارة، فلا تزال مشاركة الأعضاء في معظم الجمعيات محدودة، فبعض الجمعيات لم تعقد اجتماعات الهيئة العامة لفترات زمنية تزيد عن ثلاثة سنوات، وبعض الجمعيات لا تتمكن في العديد من الحالات أن تعقد اجتماعاتها بسبب عدم توفر النصاب القانوني

من الأعضاء وذلك لعدم اهتمامهم في أمور الجمعية وفق الدراسات التشخيصية للجمعيات التعاونية والتي تم إجراؤها خلال السنوات الماضية.

في ضوء هذه التحديات التي تواجه هذه المؤسسات فإن المركز يرى في هذه المؤسسات احد الادوات الاساسية التي لا بد منها لتجميع الطاقات والموارد خصوصا في ظل تبعثر وصغر حجم الموارد والحيازات الاقتصادية في الاراضي الفلسطينية، اضافة الى ان تجميع جهود وتنظيم هذه الفئات ضروري لاسماع صوتها لصناع القرار .

تصب هذه البرامج في تحقيق الهدف الاستراتيجي "زيادة قدرة مؤسسات المجتمع المدني ولا سيما التعاونيات على تقديم خدمات لأعضائها والمجتمع المحلي تتلاءم مع احتياجاتهم" .

ولتحقيق هذا الهدف عمل المركز ضمن العديد من التدخلات والمشاريع للاستجابة لاحتياجات هذه المؤسسات والتعاونيات،

ويعمل على مستوى هذه المؤسسات لبناء قدراتها وعلى مستوى القطاعات الرسمية في ايجاد البيئات الملائمة لعملها وتطوير السياسات القطاعية التي تخص عملها . وضمن هذا البرنامج نفذ المركز 3 مشاريع في مجال بناء قدرات التعاونيات ومؤسسات المجتمع القاعدية خلال عام 2014، شكلت 20% من عدد المشاريع الذي نفذها المركز خلال العام، تمكن المركز من تحقيق انجازات مميزة في هذا المجال بالرغم من صرعية الظروف والتحديات التي عمل طاقم المركز خلالها . وقد جاءت هذه التدخلات ضمن هذا البرنامج خلال العلم منسجمة مع رؤية المركز ورسالته والأهداف الإستراتيجية المتعلقة ببناء قدرات مؤسسات المجتمع المدني على تقديم خدمات لأعضائها والمجتمع المحلي بما يتلاءم مع احتياجاتهم. كما جاءت تلك الانشطة والتدخلات منسجمة ايضا مع الخطط والاطر الإستراتيجية القطاعية على المستوى الوطني وضمن تنسيق وتعاون تام مع الجهات الحكومية ذات العلاقة.

يتبنى المركز ثلاث سياسات رئيسية في خطته الاستراتيجية لتحقيق هذا الهدف، ويندرج تحت هذه السياسات العديد من التدخلات التي تأتي ضمنها كافة مشاريع المركز وتدخلاته، وسيتم استعراض نتائج المشاريع ضمن هذه السياسات وهي تطوير القدرات المؤسسية للأفراد والمجموعات وتطوير المبادرات الاقتصادية لمؤسسات المجتمع المدني و سياسة الدعم والمناصرة للتأثير على صناعة القرار .

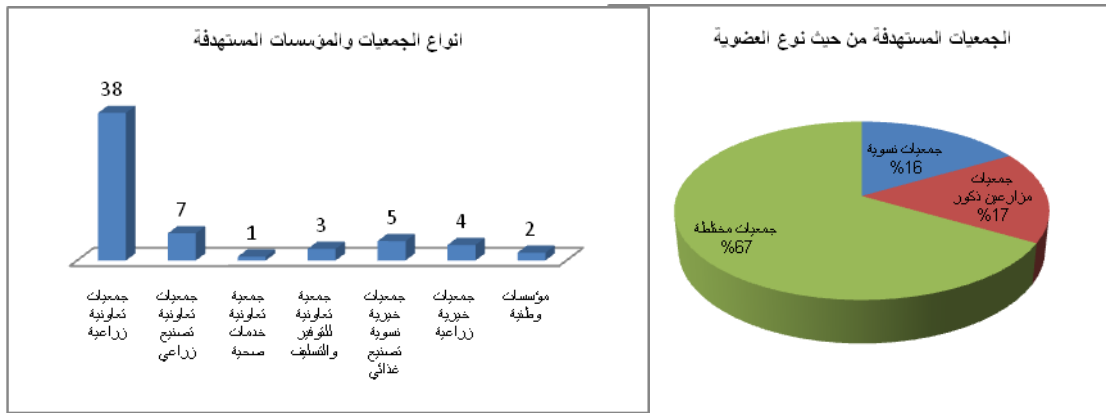
استمر العمل في بناء قدرات مؤسسات المجتمع القاعدية والتعاونيات بهدف زيادة قدراتها على تقديم خدمات افضل لأعضائها ولمجتمعاتها التي تعمل بها تتلاءم مع احتياجاتهم فقد عمل المركز خلال العام 2014 مع 60 جمعية تعاونية ومؤسسة مجتمع قاعدية، بزيادة تبلغ 22% من حيث العدد مقارنة بالعام السابق، واستمر كذلك في نشر الفكر التعاوني وتنظيم المزارعين وصغار المنتجين والنساء في اطار التعاونيات المنتجة للخدمات . استخدم طاقم العمل في المركز ادوات بناء القدرات المعتادة وادخل العديد من الادوات الجديدة في بناء القدرات المؤسسية للجمعيات التعاونية المستهدفة من كافة النواحي وقد تلخصت النتائج الخاصة ببرنامج بناء القدرات كما يلي:

## 1. الجمعيات والمؤسسات المستهدفة

استهدف المركز خلال عمله لهذا العام 60 جمعية تعاونية ومؤسسة مجتمع مدني، في ستين موقع تتوزع على 11 محافظة من محافظات الضفة الغربية وقطاع غزة، بلغ عدد اعضاءها 6403 عضواً، منهم 3103 عضواً من الاناث، وكان من ضمن المؤسسات المستهدفة لهذا العام مجلس الزيت الفلسطيني وجمعية انعاش الاسرة. واهم ميزات الفئات المستهدفة بانها متنوعة الجغرافية والمستوى المعيشي، حيث ان اغلبها هي جمعيات تمثل صغار المزارعين الذين يعانون من الفقر، او يمثلون مجتمعات معزولة ومهمشة ومهددة نتيجة للاحتلال، بالإضافة الى تشكيل كلا الجنسين بعضوية سواء بجمعيات ذكورية او جمعيات نسائية او جمعيات مختلطة العضوية.

ان الجمعيات او المؤسسات المستهدفة تعاني من نقص الخدمات التي تنتجها لأعضائها أو لمجتمعاتها وتعاني من محدودية العضوية في هذه المناطق والذي يؤدي بالمجمل الى ضعف تقديم الخدمات والقدرات المتنوعة لأعضائها.

## انواع الجمعيات والمؤسسات المستهدفة



## 2. زيادة مساهمة القطاع التعاوني في التنمية الاقتصادية والاجتماعية

من خلال عمل المركز في بناء قدرات التعاونيات ومؤسسات المجتمع القاعدية عمل على زيادة مساهمة التعاونيات في تنمية مجتمعاتها من النواحي الاقتصادية والاجتماعية من خلال تطوير اعمال هذه الجمعيات و زيادة انتساب اعضاء المجتمع للتعاونيات والجمعيات، حيث زادت ع ضوية الجمعيات التي عمل معها المركز خلال عام 2014 بنسبة 1% . كما زاد رأس مال الجمعيات بنسبة 11% .



### 3. تطوير الأنظمة وإجراءات العمل والتدريب على تطبيقها

#### الانظمة الادارية والمالية

في هذا الاطار عمل المركز مع الجمعيات التعاونية ومؤسسات المجتمع القاعدية المسته دفة على تطوير وإعداد أنظمة مالية وإدارية لدى 8 جمعيات مستهدفة ومتابعة وتدريب العاملين والمتطوعين في هذه الجمعيات على تطبيقها، كما تم إعداد أنظمة تشغيلية لارب جمعيات تعاونية. كما قام المركز بالعمل على تركيب 9 أنظمة محاسبية محوسبة استفادت منها 9 جمعيات تعاونية، وتم تدريب الجمعيات على تطبيقها واستخدامه.



تدريب احد مربي الثروة الحيوانية على استخدام السجلات في محافظة طوباس

#### 4. التخطيط الاستراتيجي

عمل المركز على اعداد ومراجعة وتطوير 22 خطة استراتيجية ل 22 جمعية تعاونية، هدفت الى تحليل نقاط القوة والضعف والفرص والتحديات التي تواجهها، وبناء التوجه المستقبلي وخارطة الطريق للجمعيات بناء على التحليلات السابقة، وقد اعتمدت منهجية اعداد هذه الخطط على المشاركة الفاعلة لهذه الجمعيات . حيث عمل المركز على تطوير عملية التفكير والتخطيط الاستراتيجي لكل من سوسلي ، بيت اسكاليا، كفر لاقف ، العقربانية، رفح، خان يونس، سلفيت، مجلس الزيت ، انعاش الاسرة ، الجملة، عرانة، فقوعة، جلبون، عابا، عقابا، طوباس، رابا، الاغوار، جنين، لزويدين، بني نعيم، اذنا.

#### 5. تشجيع وترسيخ العمل الجماعي والتعاوني والجماعي لدى افراد المجتمع

في اطار نشر وترسيخ العمل الجماعي والتعاوني عمل المركز على تنظيم عمل تجمعات المزارعين و العمل على تسجيل وتحويل هذه التجمعات غير المرخصة الى جمعيات تعاونية ، حيث نجح المركز في تسجيل ثلاث جمعيات تعاونية خلال العام المنصرم، كما حرص على اشراك كافة شرائح المجتمع في التوعية للعمل التعاوني، بهدف غرس فكرة التعاون في مختلف الاجيال والأعمار.

#### 6. بناء قدرات أعضاء وطواقم المؤسسات القاعدية

عمل المركز على اعداد 23 خطة اعمال اقتصادية ل 23 جمعية تعاونية، هدفت الى تحليل الوضع الاقتصادي القائم وبناء التوجه المستقبلي للجمعيات بناء على دراسات الجدوى والتحليلات المالية للمشاريع الاقتصادية القائمة والمستقبلية، وقد اعتمدت منهجية اعداد هذه الخطط على المشاركة الفاعلة لهذه الجمعيات . حيث اعدت من قبل الجمعيات بتسهيل من الاختصاصيين لضمان تطبيق هذه الخطط وتبنيها . ونتيجة لذلك تم البدء بتطبيق هذه الخطط بشكل كبير، مما اثر على انشطة التعاونيات ونسبة الارباح فيها بشكل ايجابي.

#### 7. المراجعة القانونية

ضمن خطته لتطوير ادواته بشكل مستمر عمل المركز على ادراج المراجعة القانونية كأحد الادوات التي طبقها في بناء قدرات التعاونيات ومؤسسات المجتمع القاعدية، واستكمالاً لتطوير ادوات العمل طور المركز 10 خطط خروج من المشروع استفادت منها 10 جمعيات تعاونية ومؤسسات مجتمع قاعدية، كما تم مراجعة تقرير التصويب القانوني لعشرة جمعيات، حيث عقد المستشار القانوني 20 ورشة عمل مع الجمعيات المختلفة للتأكد من تنفيذ جميع التوصيات التي كانت مدرجة في التقرير . وقد كانت هذه المراجعة انها وضحت لهذه المؤسسات الامور القانونية النازمة لعملها اضافة الى انحرافات عنها وما يجب عمله حتى تتفادي الاخطاء التي قد تضعفها، اضافة بناء قدراتها في عمليات التعاقد.



## 8. إشراك عنصر الشباب في بناء قدرات المؤسسات القاعدية

أ. دعم المركز التعاونيات ومؤسسات المجتمع القاعدية من خلال تدريب حديثي التخرج من الش بلب وتشغيلهم كمتدربين لقيادة عملية بناء القدرات للتعاونيات والمؤسسات المستهدفة، حيث عمل المركز على استكمال العمل في هذا المجال ، واستخدام هذا العنصر كأداة من أدوات بناء القدرات وكنصر مهم لضخ روح الشباب في هذه الجمعيات ومأسسة عملها في اطار تطوير انظمة علمها، حيث عملوا مع هذه التعاونيات بشكل يومي في تنظيم امورها الادارية والمالية وتطوير اعمالها الاقتصادية.

### ب. المبادرات الشبابية

عمل المركز على تطوير ادواته في العمل مع مؤسسات المجتمع القاعدية من خلال الشباب، حيث تم تنفيذ نشاط المدرسة الصيفية بتاريخ 2014/8/ 21-16 حيث استهدف المدرسة الصيفية 40 شابا وفتاة (32 إناث و 17 ذكور) من سبعة مواقع مستهدفة من عمل المركز، تم اختيارهم من خلال الجمعيات المستهدفة، بهدف تفعيل دور الشباب في خدمة مجتمعهم من خلال مؤسسات المجتمع القاعدية، و تعزيز وتمكين دورهم من خلال تزويدهم بللدورات التدريبية فيما يتعلق بالعمل التعاوني والجماعي والقيادة والمبادرة المجتمعية. وكانت نتائج هذا النشاط المميز فان تم تنفيذ 6 مبادرات شبابية لخدمة المجتمع، وقد لقيت هذه المبادرات قبولا كبيرا لدى المجتمع فانضم عدد كبير من الشباب الى هذه المبادرات حيث بدأت ب 40 شاب وفتاة قسموا الى سبعة مجموعات، ووصل عدد المشاركين من الشباب في المبادرات مجتمعة الى اكثر من 200 شاب وفتاة.



احدى المبادرات الشبابية في قرية العقبة

## 9. التشبيك وتبادل الخبرات

عمل المركز خلال عام 2014 على تنظيم 7 زيارات تشبيك وتبادل خبرات ونقل معارف بين الجمعيات المستهدفة، حيث نظمت هذه الزيارات فيما بين التعاونيات بمختلف المناطق اضافة الى مصانع وشركات ومشاغل ذات علاقة مباشرة بما تديره الجمعيات من اعمال اقتصادية في المحافظات الشمالية والجنوبية . شارك فيه هذه الزيارات 95 عضو من اعضاء التعاونيات منهم 56 نساء و 55 عضوا من الرجال.



زيارة تعليمية لطلاب مدرسة لمزرعة جمعية تعاونية

## 10. تطوير منتجات وخدمات المؤسسات القاعدية

عمل المركز خلال عام 2014 على بناء قدرات التعاونيات ومؤسسات المجتمع القاعدية في مجال بناء قدراتها الانتاجية والاقتصادية بهدف زيادة قدراتها على تقديم الخدمات لأعضاءها ومجتمعاتها اضافة الى زيادة تنوع هذه الخدمات. حيث عمل المركز على ايجاد عشرات الخدمات الاضافية التي توفرها الجمعيات لأعضاءها مثل خدمات توفير مستلزمات الانتاج ، وخدمات العمليات الزراعية، وخدمات التصنيع الغذائي والتسويق ، وقد استفاد من خدمات الجمعيات 1670 مستفيد.

## 11. ربط منتجات وخدمات المؤسسات القاعدية بالسوق.

عمل المركز مع بعض الجمعيات التي تعمل على تسويق منتجات اعضاءها خاصة المنتجات الحرفية، فقد بذل المرلفز جهود كبيرة لفتح قنوات تسويقية ، حيث تم فتح 9 قنوات تسويقية لمنتجات الاعضاء والجمعيات خلال العام . استفادت منها 15 جمعية تعاونية.

## 12. تطوير بيئة الإنتاج للمؤسسات القاعدية.

بناء على احتياجات الجمعيات عمل المركز على تحسين بيئة الانتاج الخاصة بالتصنيع من خلال تحسين بيئة الانتاج وتوفير المعدات اللازمة اضافة الى تدريب النساء على اجراءات النظافة العامة ودعم الجمعيات بالمعدات والمنشآت اللازمة لممارسة عملها وتوليد الخدمات لأعضاءها والمجتمعات العاملة فيها، حيث استطاع المشروع في عام 2014 تطوير المشاريع الانتاجية للجمعيات المستهدفة ، مثل خزان تجميع وتوزيع مياه الري، وتحسين وحدات انتاج الالبان، ماكينة عصير البندورة.

## نتائج عمل المركز على المستوى القطاعي

### 1. البرامج الوطني للتدريب التعاوني

عمل المركز خلال عام 2014 على تنفيذ مجموعة من الانشطة في هذا المجال، حيث قام بتنظيم التدريب على المنهاج التعاوني، و عمل الخطة التنفيذية للقطاع التعاوني، وعمل الدليل لإدارة برنامج التدريب الوطني للمنهاج التعاوني، وطباعة كتيب بعنوان التعميمات والإجراءات لصالح الادارة العامة للتعاون. في اطار تنظيم وتنفيذ التدريب على المنهاج التعاوني، نظم المركز برنامجين تدريبيين على المنهاج التعاوني : فكان الاول لاعداد اخصائيين تعاونيين من الخريجين الجامعيين الجدد ، بالاضافة لموظفي الادارة العامة للتعاون وموظفين من شركاء البرنامج ( PACU ، ESDC ، أريج ) ، وموظفين من المنظمات غير الحكومية التي تعمل مع القطاع التعاوني . وقد تم اختيار المتدربين في إجراءات شفافة من خلال الإعلان في الصحف المحلية حول البرنامج التدريبي. وتضمن الإعلان الشروط المطلوبة في الم تقديم و تشجيع مشاركة المرأة . وتضمنت القائمة النهائية للمتدربين 31 مشارك. استمر التدريب ل 19 يوم بشقيه العملي والنظري بواقع 96 ساعة تدريبية ويوم واحد للتدريب العملي في احد المجالات المتخصصة، وشملت المادة التدريبية المساقات الخمس في المنهاج التعاوني ، بحي ث تم تجنيد 5 مدربين ،

كان هناك تقييم ل معرفة المشاركين بالمنهاج التعاوني والتي كشفت الزيادة في متوسط معرفة المشاركين في فصول المناهج الدراسية من 45% إلى 71% وهو ما يعني 26% زيادة .  
اما التدريب الثاني فكان لأعضاء الهيئات الادارية للجمعيات التعاونية الأعضاء في اتحاد الجمعيات التعاونية في منطقة شمال الضفة الغربية وحضر التدريب 39 متدرب من 15 جمعية تعاونية وكانت من خلال الترتيب والتنسيق مع اتحاد الجمعيات التعاونية.

كما عمل المركز على تحسين قدرات الادارة العامة واللجنة التوجيهية من خلال مشاركة 4 موظفين من الادارة العامة للتعاون في تدريب المناهج التعاوني ، بالاضافة الى مشاركة 12 موظفا من الادارة العامة للتعاون في ورشة عمل لتوحيد المفاهيم المحاسبية والبيانات المالية للتعاونيات، وتنظيم ورشة عمل لشرح وتطبيق مجموعة من التعاميم و النماذج التي سوف تحل أوجه القصور والفشل في القانون التعاوني المطبق حاليا ، تعديل اللائحة الداخلية للقطاع التعاوني . وصياغة مذكرة تفاهم بين الادارة العامة للتعاون و وزارة الزراعة من أجل العمل مع التعاونيات الزراعية . كما تم بتويد الادارة العامة للتعاون بمستلزمات مكتبية لتسهيل عملهم اليومي .وبذلك فقد تمكنت طواقم الادارة العامة للتعاون من تنفيذ 1112 زيارة ميدانية للتعاونيات، وادارة 333 اجتماع هيئة عامة ( في العام 2013 كانت 290 ) وتدقيق 374 ميزانية للجمعيات التعاونية ( في العام 2013 كانت 317 ) خلال العام 2014.

## 2. الخطة الاستراتيجية للقطاع التعاوني 2014-2016 مخرجاتها وتطبيقها وتعزيزها

في نفس الاطار عمل المركز مع كافة الاطراف ذات العلاقة على اصدار الخطة التنفيذية للخطة الاستراتيجية للقطاع التعاوني، وتم متابعة تنفيذ الخطة الاستراتيجية من خلال عقد ورشة عمل لمتابعة ما تم تنفيذه من الخطة ، حيث تبين نتيجة لمتابعة تنفيذ الخطة ان هناك ثمانية مخرجات تم تنفيذها.

### 3. تنظيم احتفاليات وطنية (مؤتمرات ومهرجانات).

في اطار السياسة الثالثة الخاصة بالضغط والمناصرة " سياسة الدعم والمناصرة للتأثير على صناعة القرار " ضمن الهدف الاستراتيجي الثاني للمركز ، عمل المركز خلال عام 2014 على ما يلي:

#### أ. الاحتفالية الوطنية بمناسبة السنة الدولية للزراعة الاسرية.

نظم المركز احتفالية مركزية بمناسبة السنة الدولية للزراعة الاسرية بحضور معالي وزير الزراعة، كما عمل المركز خلال عام 2014 على اصدار دراسة لواقع الزراعة الاسرية في الضفة الغربية ، اطلقت نتائجها في نفس الاحتفالية، وتضمن الحفل عرض نتائج الدراسة وعرض فيلم وثائقي، وشمل الحفل ايضا على قصتي نجاح الاولى لمزارع فلسطيني الذي يعيل أسرته من زراعة ارضة ، والثانية لجمعية تعاونية تعمل على تقديم خدمات للأسر المزارعة في مجتمعها المحلي . حضر الحفل مزارعين وممثلين عن التعاونيات الزراعية ومنظمات أهلية ومنظمات دولية ووزارة الزراعة والوزارات الاخرى ذات الصلة حيث بلغ عدد المشاركين 171 شخص.

## ب. حفل تخريج المتدربين على المنهاج التعاوني

نظم المركز في العام 2014 احتفالية لتخريج المشاركين في التدريب على المنهاج التعاوني ، واشتمل الحفل على توزيع كتيب بأسماء الخريجين وملخص عن التدريب ، ايضا شمل الحفل تخريج الفوجين الاول والثاني ، حيث ان الاول كان عقد في العام 2013 وكان عدد الخريجين منه 24 متدرب ، اما البرنامج الثاني والذي عقد في العام 2014 وكان عدد الخريجين 31 متدرب . ونياية عن وزير العمل الفلسطيني في حكومة التوافق الذي لم يتمكن من حضور الحفل بسبب منع الاحتلال له من مغادرة قطاع غزة ، قام الوكيل المساعد له برعاية الحفل وبحضور وزارة الزراعة الفلسطينية ومنظمة وي ايفكت الممول لهذا البرنامج ، واختتم الحفل بتوزيع الشهادات على المتدربين الخريجين وعددهم 55 خريج وخريجة.

## ج. حملة الضغط والمناصرة للضغط باتجاه اقرار قانون التعاون المقترح

كما عمل المركز على المشاركة في تنظيم حملة ضغط ومناصرة من خلال عقد ورش عمل مركز في محافظات جنين ونابلس وقلقيلية وطولكرم ، وكانت هذه الحملة حول موضوع دعم ومناصرة المصادقة على قانون التعاون الجديد.

## تعزّي مشاركة وإدماج المرأة في نشاطات المركز على أسس من العدالة والمساواة

عزز المركز دور المرأة في المجتمع وزاد من مشاركتها في التنمية، حيث اعطى المركز اولوية لاستهداف النساء في مشاريعه، حيث كانت نسبة النساء من العدد الاجمالي المستفيدين المباشرين 30% في حين ترتفع هذه النسبة الى 48% في المستفيدين غير المباشرين، واذا استثنينا بعض التخللات الفنية التي استهدفت المزارعين فان النسب ترتفع الى اكثر من ذلك، وقد زاد المركز من فرصة المرأة في المشاركة في صنع القرار على مستوى المجتمع، حيث اشرك النساء في اللجان المحلية حيث كانت نسبة النساء في اللجان المحلية للمشاريع 28%. وعلى صعيد المؤسسات المستهدفة فقد قام المركز يستهدف كلا الجنسين بعضوية سواء بجمعيات ذكورية او جمعيات نسائية او جمعيات مختلطة العضوية . فقد كانت نسبة مؤسسات المجتمع القاعدية والمختلطة 83% بين المؤسسات المستهدفة، كما كانت نسبة العضوية من النساء في المؤسسات المختلطة والنسوية 65% الى عدد الاعضاء الكلي للجمعيات المستهدفة.

وبالنظر الى الانشطة المنفذة من قبل المركز في هذا الخصوص كتدريب الجمعيات الاعضاء في اتحاد الجمعيات التعاونية الزراعية والخبراء التعاونيين وموظفي الادارة العامة للتعاون ومستفيحي القرض الدوار ، فان عدد النساء المستفيدات بصورة مباشرة بلغ 2804 من اصل 5048 ( اي بنسبة 55% )، وانطلاقا من ايمان المركز بدور النساء في بناء استراتيجياتها



وتعزيز مشاركة المرأة في جميع الأنشطة، شاركت تسع نساء من أعضاء الجمعيات والمؤسسات من اصل 20 مشارك في تصميم أنشطة تصميم المشاريع، كما يعمل المركز على تفعيل دور النساء الاقتصادي والثقافي خاصة في الجمعيات المختلطة العضوية، ودعم قدرات الجمعيات او المؤسسات اقتصاديا التي توفر فرص عمل للنساء وتحقق منفعة اقتصادية للنساء، التي بدورها تساهم في تمكين المرأة، كما يحرص المركز على تطبيق العدالة في الموازنات المخصصة للمرأة في المشاريع حيث يراعي ان تكون هناك نسبة عادلة موجهة للمرأة.

كما عمل المركز وفي اطار التمكين الاقتصادي للنساء ومن خلال الأنشطة المنفذة في العام 2014 على بناء قدرات النساء المستهدفة ودعم مشاريعها الخاصة لتصبح حاضنات اعمال وبلغ عدد النساء المستفيدات 32 امرأة، كما تمحورت بعض الأنشطة حول موضوع تعزيز التمكين الاقتصادي للنساء من خلال تفعيل دور صندوق التوفير والتسليف لدى الجمعيات المستهدفة والتي تدير صناديق توفير وتسليف، كما عمل المركز على ايجاد صندوق توفير وتسليف لدى جمعية مزارعي محافظة جنين بعد الحصول على موافقة وزارة الداخلية، وقد تم بناء قدرات النساء في هذا الاطار من خلال تنفيذ اجتماعات مع النساء في الج معيات المستهدفة من المشروع لتعريفهم حول فكرة الصندوق وتشجيعهم على المشاركة في الصندوق، حيث شارك فيه 50 امرأة، كما انضمت السيدات لعضوية الجمعية مما زاد نسبة النساء فيها من 10% الى 40%.

### تمكين المركز من الحوكمة على المستويات المختلفة ليكون أكثر فاعلية وكفاءة في الإدارة والإشراف

يعمل المركز باستمرار على تطوير ادواته وانظمتها واجراءات العمل لديه، ويسعى من خلال ذلك الى زيادة كفاءة عمله وفعاليتها واثرها على الفئات المستهدفة، لذا تم وضعه ضمن اهدافه الاستراتيجية هذا الهدف، فقد تحققت النتائج التالية:

#### • تنفيذ الخطة الاستراتيجية للعام 2014.

بدأ المركز خلال عام 2014 تنفيذ السنة الأولى من خطته الاستراتيجية للأعوام 2014-2016 حيث تم بذل الجهود الحثيثة لتجديد التمويل اللازم لتنفيذ التدخلات المقررة ضمن الخطة للعام 2014. حيث تمكن المركز من تحقيق ما نسبته 76% من خطته الاستراتيجية لهذا العام وفق الملحق رقم 6 (تقييم تطبيق الخطة الاستراتيجية 2014).

- **استراتيجية تجنيد الاموال.**

شهد هذا العام عملية التخطيط الاستراتيجي لتجنيد الاموال للأعوام الثلاثة 2014-2016، لترسم طريق لعمله ومساره خلال الثلاث سنوات في اطار تجنيد الاموال . واعتمد المركز على النهج التشاركي في اعداد الخطة، فعلى مدار شهرين تمت عملية التخطيط، حيث تم عقد سلسلة من اللقاءات والورشات للمستويات الإدارية المختلفة، وفئات المستفيدين، وأصحاب العلاقة بعمل المركز .

- **نظام ادارة المشاريع المحوسب.**

تم من خلال العام تصميم وتحميل برنا مج إدارة المعلومات المحوسب ( Programs and projects ) (management information system- PMIS) . حيث يمكن هذا البرنامج مستخدميه من ادخال بيانات المشاريع وتحديثها بشكل مستمر بناء على ما يتم تنفيذه من الأنشطة، وبالتالي يسهل استخراج التقارير على عدة مستويات (على مستوى النشاط، مستوى النتائج) وكذلك يسهل عملية المتابعة والتقييم . كما تم من خلال المشروع شراء سيرفر اضافي لصالح المركز بناء على المتطلبات الفنية لتحميل النظام.

- **استراتيجية الضغط والمناصرة.**

كما تم تنفيذ خطة دعم ومناصرة لصالح المركز وتم عمل مراجعة أولية لها، وسيتم العمل على اقرارها بعد عمل كافة التعديلات والمراجعات اللازمة . جاءت الخطة بناء على مخرجات ورشة عمل مع ممثلي الفئات المستهدفة وبما ينسجم مع الخطة الاستراتيجية للمركز .

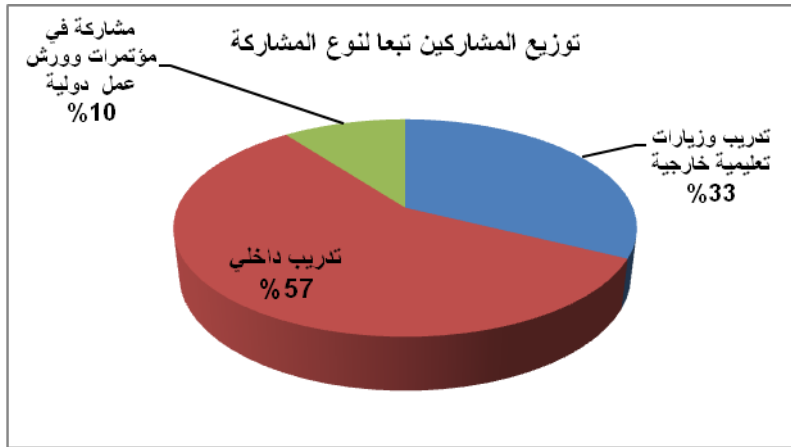
- **استراتيجية المعلومات.**

عمل مسودة لخطة معلومات خاصة بالمركز وتم عمل مراجعة أولية لها. تهدف الخطة الى تحسين واقع تزويد المعلومات للأطراف الخارجية عن المركز وزيادة نسبة انتشاره في الوسط الذي يعمل فيه.

- **بناء قدرات الطاقم**

عمل المركز على تنظيم والمشاركة ب 22 نشاط به دف بناء قدرات طواقمه خلال عام 2014 سواء في دورات تدريبية او ورش عمل أو مؤتمر ، وقد بلغ عدد المتدربين في هذه الانشطة 68 مشارك، وبلغ عدد المشاركين من طواقم المركز في هذه الانشطة 26 موظف اي معدل التكرار لكل موظف في المشاركة 2.6 .





وقد تنوعت مواضيع بناء القدرات التي شارك بها الموظفين كما يلي:

1. المتابعة والتقييم.
2. العدالة الاقتصادية والتسويق للفقراء .
3. الضغط والمناصرة.
4. سلسلة القيمة.
5. المشتريات.
6. المحاسبة.
7. الادارة بالنتائج.
8. تدريب فني زراعي.
9. ادارة محترفة للمشاريع PMP
- 10 المشاركة وتنظيم زيارات تعليمية خارجية
  - أ. زيارة تعليمية في موضوع الزيتون في الاردن.
  - ب. المشاركة في مؤتمر زراعي حول الزيتون في الاردن.
  11. المشاركة في مؤتمرات وورش عمل دولية، :
    - أ. المشاركة في القمة الدولية للتعاونيات والتي انعقدت في كندا.
    - ب. المشاركة في ورشة عمل دولية حول الاقراض في كمبوديا.
    - ج. المشاركة في اجتماع الحلف التعاوني الدولي لمنطقة آسيا والمحيط الهادي والتي انعقدت في اندونيسيا.
    - د. المشاركة في زيارة عمل دراسي في المانيا.

#### • تعزيز وتطوير العلاقات والتشبيك

أصبح المركز مطلع عام 2014 عضوا مراقبا في التحالف التعاوني الدولي ICA كونه مؤسسة داعمة للتعاونيات حيث شارك بفعالية في نشاطات الحلف خلال العام من مؤتمرات ولقاءات، مثل فيها دولة فلسطين ضمن هذه الفعاليات المهمة. كما أصبح المركز عضوا في شبكة المنظمات الاهلية الفلسطينية وعضوا في مجلس ادارة صندوق

درء المخاطر والتأمينات الزراعية. كما وقع المركز بيوتوثولول للتعاون مع المؤسسة التعاونية الاردنية والادارة العامة للتعاون في وزارة العمل.

## منشورات المركز 2014

اصدر المركز العديد من المنشورات خلال عام 2014 عدد المنشورات فقد تمكن المركز من إصدار 8 انواع من المنشورات والمواد الاعلامية ما بين مواد تدريبية ودراسات و نشرات ارشادية واهم هذه المنشورات:

	<ul style="list-style-type: none"> <li>• وقوع الزراعة الأسرية في الضفة الغربية</li> </ul>
	<ul style="list-style-type: none"> <li>• الخطة التنفيذية لإستراتيجية القطاع التعاوني 2016-2014</li> </ul>
	<ul style="list-style-type: none"> <li>• ملخص عن البرنامج الوطني للتدريب التعاوني</li> </ul>
	<ul style="list-style-type: none"> <li>• دليل التعاميم والاجراءات لصالح وزارة العمل</li> </ul>

	<ul style="list-style-type: none"> <li>• دليل بناء قدرات الجمعيات ومؤسسات المجتمع القاعدية</li> </ul>
	<ul style="list-style-type: none"> <li>• التقويم السنوي الإرشادي لمربي الاغنام</li> </ul>
	<ul style="list-style-type: none"> <li>• السجلات الداخلية لإدارة مزارع الاغنام</li> </ul>
	<ul style="list-style-type: none"> <li>• بروشورات تعريفية للتعاونيات</li> </ul>

## تحديات التي واجهت المركز خلال عام 2014

واجه المركز العديد من التحديات التي يمكن تقسيمها الى بين تحديات خارجية ناتجة عن البيئة العامة المحيطة بالمركز وتحديات داخليّة تتعلق بالبيئة الداخلية للمركز :

### التحديات الداخلية:

- اعتماد المركز في تمويله على المشاريع بشكل كامل دون وجود اي مصدر دائم للتمويل مما يجعل خدماته مهددة بعدم الاستدامة للفئات المستهدفة.
- اعتمد المركز في جزء كبير من مشاريعه على المشاريع القصيرة المدى، ما يجعله يواجه صعوبات في استدامة تقديم الخدمات والاستجابة لاحتياجات الفئات المستهدفة.
- حاجة المركز الى تعبئة الشواغر في الهيكلية، التي من شأنها تسهيل العمل وزيادة الفاعلية، لعدم تمكنه من تغطية تكاليف هذه الشواغر .
- عدم تغطية بعض المؤسسات الشريكة والداعمة للتكاليف الادارية غير المباشرة .
- الصعوبات الكبيرة في التواصل المباشر بين فروع الضفة وفرع المركز في قطاع غزة.

## التحديات الخارجية

- الحرب الهمجية الاسرائيلية التي شنت على قطاع غزة.
- استمرار الحصار على قطاع غزة، وصعوبة ادخال المواد.
- زيادة الهجمة الاسرائيلية وآثارها على المواطن الفلسطيني والاقتصاد والموارد الفلسطينية خاصة في المناطق المصنفة ج والمناطق المحاذية للمستوطنات و جدار الفصل العنصري.
- التغييرات السياسية الاقليمية وتوجه التمويل الى هذه الدول.
- القيود المفروضة على الحركة والتنقل بين اجزاء الوطن مما يؤثر على التواصل والمتابعة.
- ارتفاع الاسعار وارتفاع نسب البطالة والفقر.
- تأثير فلسطين بالتغيرات المناخية وما نتج عنها من عواصف وفيضانات و عواصف ثلجية ، مما انعكست آثارها بشكل كبير على المزارعين ومربي الثروة الحيوانية.

## توجهات عامة للعام 2015

عمل المركز خلال 2014 على تنفيذ خطته التنفيذية للعام والتي تعتبر السنة الاولى من الخطة الاستراتيجية للأعوام 2014-2016، وسيعمل المركز خلال العام 2015 على استكمال العمل في الخطة الاستراتيجية في سنتها الثانية . خلال عام 2015 سيعمل المركز على الاستمرار في تطوير ادائه من خلال الاستمرار في بناء قدراته الذاتية وسد الفجوات في موضوع ادارة المعلومات و الضغط والمناصرة وتطوير نظام المتابعة والتقييم و تجنيد الاموال وتطوير علاقات الم ركز وتحالفاته الداخلية والخارجية، حيث ستم تطبيق الانظمة والادوات التي تم تطويرها خلال العام المنصرم مثل نظام المعلومات واستراتيجية تجنيد الاموال و استراتيجية الضغط والمناصرة و الاستمرار في بناء التحالفات والحفاظ على شبكة العلاقات الحالية.

وعلى صعيد أنشطة المركز سيستمر المركز في العمل على تنفيذ تدخلاته وبرامجه كما وردت في الخطة الاستراتيجية للمركز ، ضمن برنامجي العمل الذي يتبناها المركز للوصول الى اهدافه الاستراتيجية، حيث سيستمر في برامج عمل الاعتيادية وتطوير الخدمات المقدمة للفئات المستهدفة ، وتطوير العمل في تمكين المرأة وتساوي فرصها في الحصول على الموارد وإدارتها، و استمرار العمل في بناء قدرات القطاع التعاوني بمخلف مستوياته من تعاونيات ومجموعات غير رسمية، والعمل على تشجيع التعاون بين التعاونيات من خلال العمل مع الاتحادات التعاونية.

وعلى صعيد نهج العمل وادواته سيعمل المركز على توسيع قاعدة الاستهداف وتطوير آلية الاستهداف والعمل بحيث تكون اكثر شمولية، من خلال تبني النهج الشمولي خصوصا في تدخلاته التتموية، سيعمل المركز بادخال مفهوم سلسلة القيمة، كما سيستمر العمل في نهج الادارة المبنية على النتائج وادخال نهج الاستهداف والادارة المبنية على الحقوق.

سيعمل المركز ايضا على تطوير تجربته في ادماج الشباب في التتمية المحلية من خلال مؤسسات المجتمع القاعدية، حيث سيعمل المركز تعزيز دور الشباب والمبادرات الشبابية في التتمية . كما سيعمل على تعزيز العمل في مفهوم ريادة الاعمال الصغيرة والمبادرات الريادية الفردية والجماعية، سواء كانت في اطار العمل الجماعي والتعاوني او من خلال العمل في المشاريع الصغيرة المدرة للدخل.

## ملحق رقم 1 قصص نجاح

## تأمين المياه للمزارعين وزيادة مساحة الاراضي المروية على بئر باب العين.

بئر بلب العين الواقع في قرية كفر جمال /محافظة طولكرم هو البئر الوحيد في القرية حيث تم حفره عام 1963 بعمق 163م, وهو المصدر الرئيس والوحيد لتزويد المزارعين بمياه الري . يوجد على البئر 120 مزارع منهم 20 مستفيد من الخط الذي تم تركيبه حديثا . بموجبه تم تركيب شبكة ري مع دنية بطول 1200م بسمك "4". كان يوجد خط قديم بسمك "3" مركب منذ حوالي 50 عام , مهترئ به العديد من الفتحات والتي تسرب كمية كبيرة من المياه المنقولة للمزارعين , هذا بدوره يؤدي الى زيادة الوقت التي يحتاجه المزارع لري مزروعاته وبالتالي زيادة التكلفة.

بعد التدخل واستبدال الخط القديم منتهي الصلاحية بالخط الجديد بسمك اكبر ولمسافات اطول وكننتيجة مباشرة فقد تم زيادة كمية المياه المنقولة للمزارع وذلك بسبب القضاء على تسرب المياه , وزيادة قرة الخط الجديد على نقل كمية اكبر من المياه هذا بدوره ادى الى تخفيض تكلفة الماء اضافة الى تامين وجود الماء بكمية كافية للمزارع حيث كمية المياه المنقولة في الساعة تتراوح بين 50 الى 60 كوب بينما سابقا كانت لا تتجاوز 30 كوب. الزيادة في الكمية وانخفاض السعر ووصول المياه الى مناطق جديدة لم تكن تصلها من قبل كل هذا ادى الى زيادة مساحة الاراضي المزروعة على الخط حيث تجاوزت 60 دونم وهي بازياد مستمر, اضافة لعودة المزارعين الى ممارسة مهنة الزراعة.



مزارعون يزرعون الزعتر لقطعة ارض تم شبكها بمياه الري في كفر جمال



## عايدة علي محمد صوافطة من مدينة طوباس

في الثلاثينات من عمرها، أم لثلاثة صبيان وثلاث فتيات ، اطلالتها خفيفة الظل وابتسامتها لا تفارق وجهها، عفوية الحركة والحديث يصعب اسكتها، طاقة متدفقة من الطموح والرغبة، حلمها انشاء مزرعة اغنام نموذجية.

هي السيدة عايدة علي محمد صوافطة من محافظة طوباس ، أم وأبّ لعائلة مكونة من ستة افراد جميعهم ملتحقون في المدارس، احبت تربية الحيوانات منذ صغرها حين كانت تراقبها وتهتم بها، ووجدت فرصتها مشروع التمكين الاقتصادي للاسر المحرومة ( DEEP ) لانشاء ما كانت تحلم به من مشروع مزرعة الاغنام (المشروع ممتاز وكان حلم اللي وتحقق)، ويعد دراسة حالتها ووضع اسرتها تم ادراج اسمها للاستفادة من المشروع وبالإضافة الى الخبرة التي كانت تحملها اجتازت ايضا دورة في تربية الاغنام والعناية بها بنجاح ، وتم منحها من قبل المشروع ب 10 رؤوس اغنام عساف حوامل في الشهر الثالث وجميع مستلزماتها ، وأضافت السيدة عايدة (كوني سيدة ارملة في مجتمع محافظ فقد كنت اخجل من العمل لدى الاخرين ولكن ويحمد الله فقد وفر لي المشروع فرصة عمل دائمة داخل بيتي وبين اولادي للعناية بهم ) وقد ساعدني اهلي وابنائي في اعادة تأهيل وبناء حظيرة الاغنام بجانب بيتي ، واستمر دعمهم لي واعطيت فرصة بعد المشروع لتحقيق ذاتي وتوفير مصدر دخل لي ولأبنائي ،

ويحمد الله فإن الاغنام قد انجبت 13 خروفا في الموسم الأول و 12 خروفا في الموسم الثاني ، وأنا لا اعتبر نفسي مربية اغنام فقط بل انا سيدة اعمال مستقبلية لي فكري وشخصيتي وحضوري ولن اقبل ان يتم التعامل معي على غير ذلك، تعلمت تطعيم الاغنام لروؤيتي باهميتها ومن الواضح ان هناك علاقة امومة تربطها في مشروعها واغنامها الصغار حتى انها تخاف عليهم من العين والحسد ، تتعجب احيانا من الكيمياء التي تربطها بهم ، ترى في عينيها التحدي والقوة، وتقول (انا اريد ان اجمع بين الاستفادة من المشروع وبين تطويره ، اريح المساهمة في تحقيق التوفير والمريح لي ولاسرتي وقد وصلت أرباحي ما يقارب (5000) دينار أردني بعد تسلمي مشروع الأغنام بعام واحد وذلك ثمن المواليد والحليب.

وانني اتوقع بان هذا المبلغ سوف يغطي نفقات اسرتي الاساسية ونفقات مشروعني وبذلك لن اكون مضطرة الى الانتظار للحصول على المساعدات من اي جهة معنية .

ومن ضمن حديثنا اتجهت السيدة عايدة وبعد سؤالنا لها هل لديك تخوف من ان تتوقف عنك مساعدات الشؤون الاجتماعية ؟ اجابة وبحماسة ودون اي تردد بانها لن تنزعج مطلقا من توقف اي مساعدات عنها لانها ترى في مشروعها مصدر دخل جيد يكفيها ويقيها واسرتها من اي مساعدات وازافت ( ان شاء الله ربنا يعطيني وانا بساعد الناس اللي بحاجة للمساعدة ).

هكذا انتهى حديثنا معها فهي تتمنى من جميع السيدات الاعتماد على ذواتهن وتسعى دائما للاكتفاء الذاتي لاسرتها وللاسر التي تعيلها

سيدات تعرضوا لمواقف تجعلهم في موقف مسؤولية امام اسرهم.



## المزراعة عابدة صوافطة تقوم بالعناية باغنامها

### حازم أحمد عبد الله فقها

في بداية حياته العملية و يبلغ الثالثة والعشرين من عمره ، أخ لثلاثة أفراد لا يعرف اليأس وطموحه كبير ، يحلم بأن يكون لديه مصدر رزق ليعيل أسرته ويغنيه عن العمل لدى الآخرين.

هو السيد حازم أحمد عبد الله فقها من مدينة طوياس ، أبّ وأم وأخ لعائلة مكونة من أربعة أفراد ، توفي والدهم قبل خمسة سنوات تاركا أسرهم غارقة في الديون وبدون مصدر للدخل وما زاد الأمر تعقيدا وفاة الوالدة بعد زوجها بسنة واحدة فقط، ونتيجة لكثرة إلاح اصحاب الديون على الأسره قام السيد حازم ببيع جميع ممتلكات الأسرة وتسديد هذه الديون تاركا أسرته بدون أي مصدرا للرزق، واصبح بذلك معتمدا في مصدر دخله على مساعداة الشؤون الاجتماعية وعمله ذو الأجر المنخفض لدى أحد أصحاب محلات الكوزمتكس في مدينة طوياس، ومع ما عاناه في تغطية نفقات أسرته أصر السيد حازم على تكملة تعليمه الجامعي في جامعة القدس المفتوحة متحديا بذلك جميع الصعوبات والعقبات التي واجهته في حياته اليومية وبعد تخرجه من الجامعة قبل حوالي العام لم يكن بانتظاره الا الجلوس في البيت او البقاء بعمله في محل الكوزمتكس ذات الاجر المنخفض الذي لا يكاد يغطي أدنى نفقات أسرته ولحسن حظه فقد ورد اسمه ضمن قائمة الأسماء المرشحة للاستفادة من مشروع التمكين الاقتصادي الذي يتم تنفيذه في محافظة طوياس وعند زيارة هذه الأسرة تبين بأنها تلي جميع متطلبات التمكين الاقتصادي لها حيث وجود الخبرة العملية وفكرة المشروع وتوفر الموارد البشرية، لذا تم استهداف هذه الأسره ضمن برنامج التمكين الاقتصادي.

وبعد أن تم شراء جميع مستلزمات فكرة التمكين الاقتصادي لهذا المستفيد ( محل الكوزمتكس ) من شالات وشنط ولوازم أخرى فيكون قد تحقق حلمه في أن يعمل لدى نفسه ليعيل أسرته ولحسن حظه فقد صادف بأن تم تمكينه خلال فترة نهاية رمضان وموسم عيد الفطر السعيد حيث كان الإقبال على هذا المحل ممتاز وقد ترجم ذلك ببيع مواد من المحل بقيمة 6000 شيقل خلال الأسبوع الأول

بعد التوريد ( فترة عيد الفطر السعيد) وبعد انقضاء فترة العيد وسؤال السيد حازم عن وضع البيع لديه تكلم وهو مبتسم ليقول الحمد لله كنا فين وصرنا فين ( على حد تعبيره) أنا الآن بطلع أجرتي وأجرة المحل والمصاريف الأخرى التي على المحل، وختم السيد حازم حديثه بقوله ربنا يعطي العافية لكل من ساهم في إيجاد هذا المحل لي ليأفيني حاجة العمل لدى الآخرين وجعلني مستقل في مصدر رزقي.



#### حازم فقها يرتب بضاعته

#### انتاج زيت زيتون بمواصفات عالية الجودة

من اجل انتاج زيت زيتون عالي الجودة هناك الكثير من المراحل التي تتطلب الخبرة والدراية في التعامل مع شجرة الزيتون مروا بتحديد موعد القطف ورقل ثمار الزيتون بشكل سليم و استخدام الصناديق البلاستيكية و الوصول الى المعصرة بلّسرع وقت ممكن كما ان مراحل العصر هامة جدا من حيث مرحلة الغسيل و الجرش و العجن و الفرز و انتاج الزيت و بعد انتهاء عصر الزيتون فيجب ان يكون هناك تخزين جيد لزيت الزيتون من حيث الملائن و طبيعة وعاء التخزين. لذا فان عملية انتاج الزيت عالي الجودة عملية متكاملة , فكل المراحل هامة و بحاجة لتففيذ دقيق.

في طوباس - عقابا- كان المزارع علي محمد احمد ابو عزة البالغ 58 عاما ولديه 8 ابناء و هو العضو في جمعية الشجرة المباركة التعاونية الزراعية يعمل كمزارع فهو يزرع محاصيل حقلية بعلية لكن الزراعة الاساس لعملة هي اشجار الزيتون وانتاج الزيت ومنذ اكثر من اربعين سنة يعمل كمزارع في قطاع الزيتون و يملك حوالي 20 دونم من الزيتون و ايضا يضمن اكثر من 200 دونم بالمحاصصة.

كان عملة تقليديا فكان يجمع ثمار الزيتون في اكياس بلاستيكية ويخزن الثمار لمدة تزيد عن 6 ايام ومن ثم يذهب الى المعصرة كانت معلوماته عن موعد القطف لا تعتمد على اساس علمي و لم يهتم لمراقبة اداء المعصرة كان تخزين الزيت ضمن اوعية بلاستيكية لم يتم بفحص زيت الزيتون الا عن طريق تجار الزيت قبل الشراء كانت نتائج الفحص متوسطة الى سيئة بالغالب تلقى علي ابو عزة تدريبات من قبل مشروع من الحقل الى السوق ( المركز الفلسطيني للتنمية الاقتصادية والاجتماعية ) و كان محور التدريب هو كيفية انتاج زيت زيتون عالي الجودة

يؤكد علي ابو عرة ان شجرة الزيتون بحاجة الى خدمات متعددة لتعطي انتاج عالي الجودة و لكننا كنا نجهل بعض هذه الممارسات او اننا نستخدمها بشكل غير مناسب، وبعد ان تلقى التدريب والاستشارة اصبح يرغب بتحقيق انتاج عالي الجودة من زيت الزيتون و اخذ على عاتقه تلك المهمة و بعد اتباعه الممارسات السليمة ضمن سلسلة انتاج زيت الزيتون التي تلخص بما هو اتي

- 1 - قام بتحديد موعد قطاف الزيتون بشكل جيد
- 2 - قام بفرز ثمار الجول بمعزل عن ثمار الزيتون الجيدة.
- 3 - استخدم المفارش تحت اشجار الزيتون بشكل سليم
- 4 - استخدم امشاط بلاستيكية للقطف.
- 5 - استخدم قطافة الية.
- 6 - كان يقوم بوضع ثمار الزيتون في صناديق بلاستيكية.
- 7 - كان يقوم بعصر ثمار الزيتون يوما بعد يوم اي باقل من 48 ساعة و عندما استخدم القطافة الآلية اصبح يعصر باقل من 24 ساعة.
- 8 - الاتفاق مع صاحب المعصرة على ان يتم تغيير مياه الغسيل قبل عصر الثمار.
- 9 - ان تكون مدة العجن 30 دقيقة ( الخلاط )
- 10 - ان تكون درجة حرارة المياه المضافة للعجينة لا تزيد عن 28 درجة مئوية.
- 11 - ان ياخذ التوربين كميته تتناسب مع قدرته الانتاجيه
- 12 - قام بجمع الزيت في اواني من الستانلس ستيل و قام بنقل الزيت الى الجمعية بواسطة خزانات ستانلس ستيل.
- 13 - تم تخزين الزيت في مخزن مناسب من حيث الحرارة و الرطوبة و الاشعة والضوء.
- 14 - تم اخذ عينات لفحصها كيميائيا ليتأكد من جودة انتاجه.

**مسابقة الزيت الذهبي** ، عندما سمع المزارع علي ابو عره ان هناك مسابقة لزيت الزيتون عالي الجودة قرر ان يشارك بهذه المسابقة وكان على ثقة انه سيكون من المنتجين الناجحين حينها قال لي ( انا اتبعت الطرق السليمة التي تلقيناها بالتدريبات حرفيا لذلك انا على ثقة ان الزيت لدي عالي الجودة ) و تقدم بطلب للمسابقة التي كانت تشترط ان يكون لديه 500 كغم من الزيت كوحدة واحدة ، و بعد اخذ العينات من قبل المواصفات والمقاييس الفلسطينية و اجراء الفحوص الكيميائية ( حموضه و بروكسايد و ... ) ايضا ليقوم الفريق الوطني بفحصها حسيا ، كانت النتائج التي اعلنت عنها لجنة مكونه من عدة جهات وزارة الزراعة و مجلس الزيتون الفلسطيني و اتحاد الجمعيات التعاونية الزراعية و مشروع من الحقل الى السوق و مشروع الذهب الاخضر ( الاغاثة الزراعية ) و مشروع زيادة القدرات التنافسيه لزيت الزيتون ( اتحاد لجان العمل الزراعي ) . حيث حصل المزارع علي ابو عرة على افضل الزيت بذلك حصل على جائزة الزيت الذهبي للعام 2014 - 2015

و بهذه النتيجة يقول علي ابو عرة و يكرر ( شجرة الزيتون اعطيها بتعطيك )



عملية نقل الزيت في عقابا

### جمعية سوسيا التعاونية لانماء الثروة الحيوانية

قرية سوسيا هي إحدى قرى الريف الجنوبي لمدينة يطا الى الجنوب من مدينة الخليل على حدود التماس مع مدينة بئر السبع المحتلة وتصنف ضمن المناطق المصنفة ج، يبلغ عدد سكان القرية 65 عائلة زراعية مربين للثروة الحيوانية ويزرعون اراضيهم بالمحاصيل الرعوية، يعيش سكان القرية حياة البداوة حيث انهم يسكنون الخيام ، تعتبر قرية سوسيا من القرى المهمشة والمحاصرة بالمستوطنات الإسرائيلية ، بالإضافة إلى أنها من القرى المهددة بالإزالة والتهجير بقرار عسكري من جيش الاحتلال الاسرائيلي.

يعاني سكان القرية من العديد من الصعوبات والتحديات فهم ممنوعون من تشييد وبناء المنازل والمرافق الحيوية الأساسية ، بالإضافة الى عدم توفر الخدمات الأساسية والبنية التحتية كالمدارس والعيادات الطبية والمياه والمواصلات . الا ان التحدي الابرز يكمن في مصادرة ومنع الاحتلال الإسرائيلي للسكان من استخدام مياه ابار الجمع الخاص بهم ولذلك يلجئون الى توفير احتياجاتهم من مياه الشرب بشرائها بكلفة بلغت 35 شيكل للكوب او من خلال حمل المياه على رؤوسهم لمسافات طويلة برزت فكرة التعاونية من خلال الجهد المشترك بين المزارعين وسكان القرية بسبب المشاكل والتحديات التي تواجه سكان القرية وفي سبيل تعزيز صمودهم وثباتهم على ما تبقى من اراضي للقرية في العام 2011

ومع انطلاق مشروع دعم القدرات المؤسسية والانتاجية لمؤسسات المجتمع المدني المنفذ من قبل المركز الفلسطيني للتنمية الاقتصادية والاجتماعية بالشراكة مع منظمة وي افيكت السويدية ، تم استهداف جمعية سوسيا التعاونية بالمسح الميداني كونها احدى الجمعيات الاعضاء في اتحاد الجمعيات التعاونية الزراعية في فلسطين ، اعطيت الجمعية او لوية للاختيار كونها منطقة مهمشة ولها احتياجات ضرورية لانتشيط المشروع بجانب مطابقة الجمعية لمعايير الاختيار الاخرى المطلوبة.

في بداية تنفيذ المشروع ومن خلال عمل تقييم للملائمة في الجمعية كانت الجمعية تعاني من عدم قدرتها على تقديم اي خدمة لأعضائها او مجتمعها بالأخص المياه والكهرباء والخدمات الزراعية الاساسية مثل ا لحراثة ودرس الحبوب وكانت تق نصر الخدمات على بعض الدورات التدريبية وورش العمل بالإضافة الى تربية النحل وانتاج العسل.

وكان من اهم المخرجات مساعدة الجمعية في التخطيط للخدمات المناسبة المنوي انشاؤها والتي تتناسب مع حاجة الاعضاء والمجتمع المحلي للجمعية وزيادة الملائمة الى جانب وضع وبناء خطة استراتيجية ونظام مالي وإداري للجمعية التعاونية ، وكانت الاولوية هي توفير مياه الشرب للأعضاء ومزارعهم وكذلك للسكان.

قام المشروع بتقديم خدماته للجمعية من خلال إيجاد حلول لمشكلة المياه والتي تمثلت بتوفير جرار زراعي مع صهريج لنقل المياه ( مع مساهمة نقدية من الجمعية ) لتزويد العائلات ومربي الثروة الحيوانية بمياه الشرب حيث ان الجرار والصهريج لم يسهم فقط في حل مشكلة شح المياه ، بل ايضا ساهم في خفض تكلفة الشراء ( من 35 الى 22 شيكل للكوب الواحد ) ، بالإضافة الى امر اخر في غاية الاهمية

اصبحت الجمعية قادرة على توفير مياه الشرب بجودة عالية وهذه القضية لم تؤخذ بعين الاعتبار سابقا من قبل التجار الذين كانوا يزودون المزارعين بالمياه.

واستطاع المشروع ايضا تنظيم وادارة العمليات اليومية بتزويد المياه من خلال عمل دليل تشغيلي بجانب عدد من الزيارات المتابعة وزيارات تبادلية.

استطاعت الجمعية منذ بداية عمل الجرار في شهر ايلول للعام 2014 وحتى نهاية العام 2014 من ايصال 138 كوب مياه ل 15 عائلة في القرية، بالإضافة الى تخفيض التكلفة بنسبة 35% ، وايضا ساهمت الجمعية بتخفيف معاناة المزارعين في تأمين احتياجهم من مياه الشرب.

تقول ام مراد احدى المزارعات الساكنات في القرية كنت اذهب لجلب احتياج المنزل من المياه من بئر جمع بعيد عن المنزل حامل ة المياه على رأسي لمسافات طويلة وانتم تعلمون مدى صعوبة هذا العمل ، انا الان سعيدة لان باستطاعتنا الحصول على مياه نظيفة وبتكلفة اقل والتي ستجعل حياتي وحياة أسرتي أسهل.

ومع بدء سقوط امطار الخير اصبح عمل الجرار الزراعي قليل نسبيا ، لذلك ومن خلال التخطيط الاستراتيجي للجمعية التعاونية في اطار تقديم خدمات اضافية للاعضاء والمجتمع ومع بدء موسم زراعة المحاصيل الرعوية ولعدم توفر جرار زراعي مرخص وقانوني وبحالة جيدة في الموقع ، تركز تفكير الجمعية على تقديم خدمة اضافية للاعضاء وهي حراثة الاراضي الزراعية ، وهذا ما تم فعلا من خلال شراء الجمعية لمحراث للجرار بتمويل ذاتي ، استطاعت الجمعية الوصول لاراضي زراعية منعت من الوصول اليها من قبل الاحتلال الاسرائيلي منذ 15 سنة ( كون الجرار مرخص ) ، حيث استطاعت حراثة 150 دونم من اصل 300 دونم والعمل جاري على استكمالها بانتظار موافقة الاحتلال الاسرائيلي للجرار على دخول هذه المناطق.

وفي المستقبل القريب تسعى الجمعية لاضافة خدمة جديدة لعضائها ( كون الجمعية تملك جرار زراعي ) من خلال شراء دراسة للحبوب ، بالإضافة الى بتولة لنقل احتياجات المزارعين من الاعلاف وغيرها.

اوجد المشروع في العام 2014 حلولا للسكان والأعضاء في توفير مياه الشرب لهم ولاغنامهم من خلال توفير الجرار وتتك المياه ، والذي ساهم في فتح افاق جديدة لايجاد حلول دائمة لتوفير المياه لا سيما بوجود الجرار الزراعي والتتك و بالإضافة الى امتلاك الجمعية لقطعة

ارض ليست بالبعيدة عن التجمع ، وبذلك فقد تعاونت الجمعية مع المجلس القروي لسوسيا وسلطة المياه بعمل خزان جمع للمياه بسعة 100 كوب ( بتمويل من إحدى المؤسسات) على ارض الجمعية بحيث يقوم الجرار بنقل المياه من الخزان الى بيوت السكان في التجمع ، على ان تقوم سلطة المياه وبالتعاون مع المجلس المحلي بتزويد الخزان بالمياه ( 100 كوب ) اسبوعيا ) وبسعر 3 شواقل للكوب ، العمل

الان جاري بالمشروع حيث يتم الانتهاء من تركيب الخزان والخط الناقل له ، ومع الانتهاء من تنفيذه تكون مشكله المياه قد حلت بشكل نهائي ودائم وكذلك تكون التكلفة قد انخفضت للاعضاء ( من 35 شيكل للكوب الى المتوقع 14 شيكل للكوب ) ، الا ان الجمعية ما زالت متخوفة من الجانب الاسرائيلي من امكانية منعهم من استخدامه او مصادرته ، ويسعى المركز بدوره مع الجهات المعنية بامكانية توفير المياه للخزان بصورة مجانية.





جمعية سوسيا تقدم خدمات الحراثة ونقل المياه

### تاهيل البئر الارتوازي رقم 15- (18 / 020 ) في قرية جبارة

استهدف ضمن مشروع تحسين فرص الوصول الى مياه الري في مناطق التماس, حبلة, قفيلية وجبارة، والتي تهدف إلى منع تآكل سبل المعيشة للمزارعين في منطقة التماس والحد من مخاطر نزوحهم من خلال زيادة فرص الوصول الى الموارد المائية.

قبل التدخل، كان البئر يعمل على محرك يعمل بالديزل لضخ المياه، حيث كان يعاني من مشاكل تقنية مختلفة، يتكون من معدات رديئة التصميم والمعدات قديمة انتهت صلاحيتها من الناحية الفنية منذ سنوات عديدة، قدرة الضخ للبئر 60 كوب/الساعة، بينما القدرة الانتاجية للبئر اعلى بكثير وهذا يسبب، انخفاض كفاءة البئر. أي المزيد من تكاليف التشغيل لاستخراج الماء حيث تكلف استخراج الكوب الواحد 2.6 شيكل، هذا السعر المرتفع أجبر العديد من المزارعين على التخلي عن أراضيهم وعدم زراعتها بينما اخرين زرعو جزءا من اراضيهم لانهم لا يستطيعون تحمل التكاليف العالية. هذا بدوره أثر وبشدة على المزارعين، أولئك الذي يعتمدون كليا على الأنشطة الزراعية لكسب عيشهم.

بعد التدخل، حيث تم تاهيل البئر وتحويل نظام الضخ ليعمل بالكهرباء وتم تركيب المعدات الجديدة، والتدريب على كيفية ادارة وتشغيل البئر بطريقة سليمة ، هذا ادى الى ان يعمل البئر بكفاءة عالية. تضاعفت كمية المياه المستخرجة من البئر فلصيرحت 110 كوب/ساعة عند ضغط 10 بار و 160 كوب/ساعة ساعة عند ضغط 0 بار، توفر المياه بهذه الكمية ادى الى تفيض سعرها الى اكثر من 50% حيث اصبح سعر الكوب الواحد في المعدل 1 شيكل . وفرة المياه وانخفاض سعرها ادى الى



تعزيز ثقة المزارع بإمكانية إعادة زراعة أرضه وتوفير الاستدامة. بعدما كان المزارعين فاقدين الأمل وكانوا يزرعون بعض أراضيهم، الآن وبعد التدخل عاد عدد كبير من المزارعين لزراعة أراضيهم.



**المزارع عامر خالد حسن حامد**، احد المزارعين المستفيدين من البئر هو وعائلته الممتدة والتي تشمل 26 عضوا منهم 12 من الذكور، 6 منهم تحت سن 18، و 18 من الإناث 9 منهم تحت 18. لقد ازدادت مساحة الأرض التي يزرعونها بنسبة 25 %، هذه الأرض تم زراعتها حديثاً وتحقق عائد يتراوح ما بين 1500 - 2000 شيكل للدونم الواحد.

السيد عامر قال، ونحن الآن نشعر بمزيد من الراحة عن ذي قبل، ونشعر بقدرتنا على الاستقرار ومطمئنين بتوفر مياه الري وبكميات كافية وبأسعار أقل عن السابق عندما كنا نروي سابقاً فقط كنا نستخدم 300 رشاش، ولكن الآن يمكننا العمل مع 800 رشاش في آن واحد، هذا ومن الجدير ذكره ان مساحة الاراضي على البئر زادت بنسبة 30%، وهي في ازدياد مستمر.



مزارعون يعملون في الارض التي تروى من البئر ومنها اراضي لم تكن تروى من قبل

 <p><b>OXFAM</b></p>	 <p><b>WE EFFECT</b> SWEDISH COOPERATIVE CENTRE</p>
 <p><b>FAO</b> FIAT PANIS</p>	 <p><b>care</b></p>
 <p><b>UNITED NATIONS</b> Office for the Coordination of Humanitarian Affairs occupied Palestinian territory</p>	
 <p><b>IFAD</b> Enabling poor rural people to overcome poverty</p>	 <p><b>UNDP</b></p>
<p><b>Australian AID</b></p> 	<p><b>giz</b> Deutsche Gesellschaft für Internationale Zusammenarbeit (GIZ) GmbH</p>
 <p>Kingdom of the Netherlands</p>	 <p><b>Sida</b></p>

	 <p>Schweizerische Eidgenossenschaft Confédération suisse Confederazione Svizzera Confederaziun svizra</p> <p>Swiss Agency for Development and Cooperation SDC</p>
	 <p>منظمة التعاون الدولي اليابانية لتنمية المجتمعات (نيكود)</p>

ملحق رقم 3 : الجمعيات ومؤسسات المجتمع القاعدية التي عمل معها المركز خلال 2014

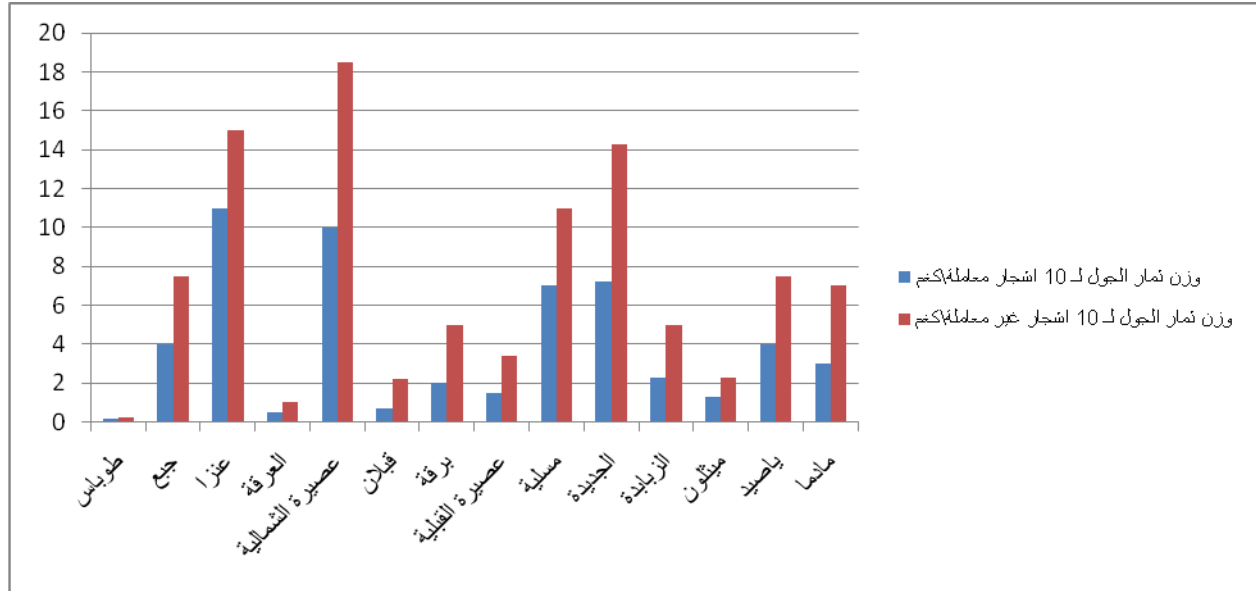
الرقم	اسم الجمعية	المحافظة
1	سوسيا التعاونية لانماء الثروة الحيوانية	الخليل
2	كفر اللبد التعاونية للزراعة المروية	طولكرم
3	جمعية بيتلو و دير عمار التعاونية	رام الله
4	جمعية بيت الكرمة التعاونية الزراعية	القدس
5	جمعية السنابل التعاونية لإنشج الخدمات الزراعية	الخليل
6	جمعية العقبة التعاونية الزراعية	طوباس
7	جمعية بيت اسكاريا التعاونية	بيت لحم
8	جمعية بيتا التعاونية	نابلس
9	جمعية باقة الشرقية التعاونية	طولكرم
10	جمعية شوفة التعاونية للخدمات الزراعية	طولكرم
11	جمعية كوبر التعاونية النسائية للانتاج الزراعي	رام الله
12	جمعية سلفيت التعاونية الزراعية	سلفيت
13	جمعية عزبة المدور التعاونية للزراعة والري	قلقيلية
14	جمعية بيت ساحور التعاونية للضمان الصحي	بيت لحم
15	جمعية عنزا التعاونية الزراعية	جنين
16	جمعية خلة صالح التعاونية الزراعية	الخليل
17	جمعية الوفاء التعاونية لتسويق المنتجات الزراعية الأمانة والأعشاب الطبية	قطاع غزة
18	الجمعية التعاونية لتنمية الثروة الزراعية مواصي خانيونس	قطاع غزة
19	جمعية المواصي التعاونية الزراعية	قطاع غزة
20	جمعية العقرانية النسوية الخيرية	نابلس
21	جمعية كفر لاقف النسوية	قلقيلية
22	جمعية تراثنا الاصيل للمرأة	بيت لحم
23	مركز نسوي شعفاط	القدس
24	جمعية مزارعي محافظة رفح	قطاع غزة
25	مجلس الزيت والزيتون الفلسطيني	رام الله
26	جمعية انعاش الاسرة	رام الله
27	جمعية الجلمة التعاونية الزراعية	جنين
28	جمعية رابا التعاونية لمربي الأغنام	جنين
29	جمعية عرانة التعاونية الزراعية	جنين

30	جمعية جلبون التعاونية للتنمية الريفية	جنين
31	جمعية مزارعي محافظة جنين الخيرية	جنين
32	جمعية عابا الخيرية	جنين
33	مركز نسوي فقوعة	جنين
34	جمعية تعاونية طوباس لتطوير الثروة الحيوانية	طوباس
35	جمعية عقابا الخيرية الزراعية	طوباس
36	جمعية بردلا التعاونية	طوباس
37	جمعية كردلا التعاونية	طوباس
38	جمعية عين البيضا التعاونية	طوباس
39	جمعية الزويدبن التعاونية	الخليل
40	جمعية بني نعيم لتنمية الثروة الحيوانية	الخليل
41	جمعية اذنا التعاونية لتتية الثروة الحيوانية	الخليل
42	جمعية جماعين التعاونية الزراعية	نابلس
43	جمعية الجديدة التعاونية الزراعية	جنين
44	جمعية صوريف التعاونية	الخليل
45	جمعية اذنا التعاونية لتتية الثروة الحيوانية	الخليل
46	جمعية سيريس التعاونية	الخليل
47	جمعية زيتا التعاونية	طولكرم
48	جمعية قبلان التعاونية	نابلس
49	جمعية ياصيد التعاونية	نابلس
50	جمعية عصيرة الشمالية التعاونية	نابلس
51	جمعية بزاريا التعاونية	نابلس
52	جمعية دير ابو ضعيف التعاونية	جنين
53	جمعية عنزا التعاونية	جنين
54	جمعية ميتلون التعاونية	جنين
55	جمعية العرقة التعاونية	جنين
56	جمعية عرانة التعاونية	جنين
57	جمعية الأراضي المقدسة -الزيابدة	جنين
58	جمعية مسلية التعاونية	جنين
59	جمعية برقين التعاونية	جنين
60	جمعية الشجرة المباركة التعاونية- طوباس	طوباس

ملحق رقم 4 اهم انجازات المركز في قطاع الزيتون

التدخل/ النشاط الرئيسي	عدد المواقع الذي استهدفها التدخل	عدد المستفيدين منه	كمية التدخل المنفذ	وحدة التدخل	عدد فرص العمل الناتجة باليوم
تقليم تشبيب لأشجار الزيتون	12	35	941	دونم	250
رش ومكافحة عين الطاووس	9	38	1381	دونم	270
توزيع منشار قص آلي	7	205	15	منشار	0
توزيع مرش آلي متنقل	5	137	5	مرش	0
توزيع مبيدات نحاسية	11	0	870	كغم	0
توزيع مقصات تقليم	3	53	53	مقص	0
انشاء آبار جمع مياه امطار	7	7	7	بئر	250
توريد خزانات ستانلس ستيل سعة 2 طن	3	105	5	خزان	
توريد المصائد الصفراء اللاصقة	18		810	مصيدة	0
تاهيل مخزن الزيت الخاص بجمعية سلفيت التعاونية	1		1	مخزن	30
توريد أكياس الخيش	8	229	2290	كيس	0
توزيع ملابس واقية	17				
توزيع قطافات آلية	5	6	6	قطافة	
بناء جدران استنادية	3	15	750	م مربع	37
تنظيف الخزانات بمادة KD	12	21	21	خزان	15

نتائج المشاهدات في قطاع الزيتون نتائج استخدام المصائد اللونية الجاذبة للحشرات و تقليل الثمار المتساقطة



نتائج مشاهدات للري التكميلي في اشجار الزيتون، وقد كانت النتائج على النحو التالي:

موقع طوباس

رقم المعاملة	عدد اشجار المعاملة	وزن الثمار الكلي كغم	وزن 100 حبة كغم	كمية الزيت المنتج كغم	نسبة السيل	معدل وزن الثمار كغم شجرة
1	13	250	142	55	%22	19.23
2	13	135	117	28.35	%21	10.38
control	13	88	92	16.72	%19	6.76



موقع عنزه

رقم المعاملة	عدد اشجار المعاملة	وزن الثمار الكلي كغم	وزن 100 حبة اغم	كمية الزيت المنتج كغم	نسبة السيل	معدل وزن الثمار كغم ا شجرة
1	13	70	110	21	%30	5.38
2	13	65	100	16.38	%25	5
control	13	52	80	11	%21	4

موقع ياصيد

رقم المعاملة	عدد اشجار المعاملة	وزن الثمار الكلي كغم	وزن 100 حبة اغم	كمية الزيت المنتج كغم	نسبة السيل	معدل وزن الثمار كغم ا شجرة
1	13	321	135	90	%28	10.38
2	13	314	115	86	%27.3	8.84
control	13	297	100	81	%27.27	7.69

ملحق 5 انواع المشاريع الاقتصادية المنفذة ضمن مشروع التمكين الاقتصادي للاسر لمحرومة DEEP

الرقم	اسم الموقع	طبيعة المشروع المدر للدخل	عدد المستفيدين
1	طوياس	أغنام	2
		اكس بوكس	1
		مخبز وحلويات بيئية	1
		بقاله	1
		شالات وشنط	1
2	طومون	أغنام	4
		أبقار	1
		محل هواتف نقاله (جالات)	1
		محل حدادة	1
		محل ملابس	1
		بيت بلاستيكي	2
3	عقابا	أغنام	2
		بقالة	1
		ادوات منزلية	1
4	تياسير	أغنام	4
5	وادي الفارعة	أغنام	2
6	مخيم الفارعة	بقالة	1
		أدوات بناء	1
المجموع			28

الهدف الاستراتيجي الاول: المساهمة في المساعي الوطنية لتحسين المستوى المعيشي وتحقيق الامن الغذائي للفئات المستهدفة.

IFAD 5	ميزانية التدخلات المنفذه \$	التدخل المنفذ	ميزانية التدخل \$	التدخل المخطط	السياسة
136143.52	515665.96	استصلاح اراضي	580,000	استصلاح وتأهيل اراضي	اولا: كفاءة استخدام الموارد الطبيعية والبيئية
8474.6	360905.96	شق طرق زراعية	300,000	شق وتأهيل طرق زراعية	
	513655.91	مشاريع امن غذائي	500,000	انتاج الغذاء على مستوى المنزل	
	174240	استخدام امثل للموارد الطبيعية	100,000	لاستخدام الامثل للموارد الطبيعية	
	97032.4	تأهيل وتطوير آبار ارتوازيه	210,000	تطوير مصادر المياه	
	81186.74	مشاريع ثروة حيوانية	300,000	تطوير انتاجية الثروة الحيوانية وتقليل تكلفة الانتاج	
	117614.94	مشاريع تطوير قطاع الزيتون	300,000	تطوير قطاع الزيتون وتقليل تكاليف الانتاج	
	0	لا يوجد	200,000	تطوير الزراعات المحمية	
	0	لا يوجد	200,000	تطوير الزراعات البعلية	
144618.12	1860301.91		2,690,000		
	417403.8	مشاريع متنوعة مساعدات طارئة	250,000	تصميم وتنفيذ سياسات وتدخلات تستجيب للامور الطارئة.	ثانيا: الاستجابة للاحتياجات الطارئة (كوارث واحتلال)
	0	لا يوجد	50,000	الضغط والمناصرة.	
	301035.15	مشاريع تنموية في مناطق C	250,000	تدخلات تستجيب لمساعدة الفئات المتأثرة في مناطق التماس ومنطقة C.	
0	718,439		550,000		

		لا يوجد	80,000	نشر الوعي لتوعية عامة حول الممارسات الجيدة في التعامل مع الموارد الطبيعية.	ثالثا: تبني الممارسات الجيدة في القطاعات الزراعية والبيئية
		لا يوجد	100,000	تطوير ممارسات ما بعد الحصاد.	
144618.12	2,578,741		3,240,000		المجموع

الهدف الاستراتيجي الثاني: زيادة قدرة مؤسسات المجتمع المدني على تقديم خدمات لأعضائها والمجتمع المحلي تتلائم مع احتياجاتهم

السياسة	التدخل المخطط	ميزانية التدخل \$	التدخل المنفذ	ميزانية التنفيذ \$
اولا: زيادة قدرة مؤسسات المجتمع المدني على تقديم خدمات لأعضائها والمجتمع المحلي تتلائم مع احتياجاتهم.				
	تطوير الانظمة واجراءات العمل والتدريب على تطبيقها.	50,000	تطوير انظمة مالية وادارية ودليل بناء قدرات	79534.82
	تشجيع وترسيخ مفهوم العمل التعاوني والجماعي لدى افراد المجتمع.	50,000	ورشات عمل، تدريب، زيارات	39428.87
	بناء قدرات وطواقم اعضاء المؤسسات القاعدة.	50,000	تدريب، زيارات خارجية	12813.64
	التشبيك وتبادل الخبرات.	40,000	تشبيك وتبادل خيرات	10285.03
	اشراك عنصر الشباب في بناء قدرات المؤسسات القاعدية.	40,000	بناء قدرات، توظيف، ورشات عمل	76059.49

		لم ينفذ	50,000	زيادة مساهمة القطاع التعاوني في التنمية الاقتصادية والاجتماعية.	
0					
140379.86		تسويق، مدخلات انتاج	150,000	ابراز دور القطاع التعاوني في التنمية الاقتصادية والاجتماعية	
0	358,502		430,000		
12731		تزويد بمستلزمات انتاج	300,000	دعم معدات ودوائر الانتاج.	ثانيا: تطوير المبادرات الاقتصادية لمؤسسات المجتمع المدني
0		لم ينفذ	30,000	ربط منتجات وخدمات المؤسسات القاعدية بالسوق.	
10000		تدريب، تزويد مستلزمات انتاج	50,000	تطوير بيئة الانتاج للمؤسسات القاعدية	
0		لم ينفذ	20,000	تشجيع تسجيل انواع جديدة من التعاونيات كتعاونيات العمال	
0	22,731		400,000		
532.21			40,000	- تقديم حملات التوعية.	ثالثا: الدعم والمناصرة للتأثير على صناعة القرار
11397.7			15,000	تنظيم احداث وطنية.	
0			20,000	تسهيل وحشد جهود مؤسسات المجتمع المدني.	
0			15,000	تشجيع الاعمال الجماهيرية.	
0			50,000	تشكيل اجسام للدعم والمناصرة	
1480			20,000	مطبوعات ونشرات دورية	
13409.91			160,000		

	394,643		990,000	الموازنه التقديرية لنشاطات الهدف الثاني خلال العام 2014	
0					

**الهدف الاستراتيجي الثالث: تعزيز مشاركة وادماج النوع الاجتماعي في العمليات والنشاطات التي يقدمها المركز على اسس من العدالة والمساواه**

السياسة	التدخل المخطط	ميزانية التدخل \$	التدخل المنفذ	ميزانية ما تم تنفيذه \$
				0
اولا: اشراك النوع الاجتماعي في العمليات المرتبطة بالمشاريع	العدل والانصاف في الحصول على الفرص.	50,000	توظيف، زيارات تشبيك	0
	تمكين النوع الاجتماعي من المشاركة في المشاريع والاستفادة من برامج التنمية.	30,000	نشاطات بناء قدرات	5914.72
	رفع الوعي في مفهوم النوع الاجتماعي	20,000	ورشات عمل	3829.62
				0
				9744.34
				100,000
				0
				9744.34
				100,000
				0
				9744.34
				100,000
				0
				9744.34
				100,000

**الهدف الاستراتيجي الرابع: تمكين المركز من الحوكمة على المستويات المختلفة ليكون اكثر فاعليه وكفاءة في الادارة والاشراف**

السياسة	التدخل المخطط	ميزانية التدخل \$	التدخل المنفذ	ميزانية ما تم تنفيذه \$

	38047.06	تطوير الانظمة، الادلة ، برامج الالكترونية	30,000	العمل المستمر على تطوير النظم بما يتلائم مع التغييرات المحيط	اولا: مواكبة التغييرات والتكيف معها والاستفادة منها
	14937.96	تدريب وبناء قدرات	50,000	أ- رفع قدرات ومهارات الموارد البشرية في المركز.	
	21676.68	تطوير دائرة المتابعة والتقييم	11,000	تفعيل دور نظام المتابعة والتقييم والرقابة في المركز.	
0	74661.7		91,000		
	0	لم ينفذ	50,000	تعزيز العلاقة مع الشركاء الحاليين وبناء شراكات جديدة	ثانيا: استدامة المركز:
	12869.17	نشاطات اعلامية	20,000	تعزيز النشاطات الاعلامية في المركز	
	11481.74	تدريب وبناء قدرات	30,000	بناء قدرات الموارد البشرية في المركز.	
	47402.85	استنجاز مستشاري	600,000	تقديم خدمات استشارية.	
0	71753.76		700,000		
	11080	برامج، تطوير ادلة، دراسات	20,000	تطوير نظم المعلومات.	ثالثا: تعزيز فكرة المؤسسة المتعلمة في المركز
	2625.17	زيارات خارجية ومحلية	10,000	مشاركة وتبادل المعرفة داخل المركز وخارجه.	
	0	لم ينفذ	10,000	تعزيز وتوثيق قصص النجاح والدروس المستفادة والحالات الدراسية.	
	0	زيارات خارجية ومحلية	30,000	تدريب الطاقم للاستفادة من التجارب المحلية والدولية.	
	13705.17		70,000		



	160,121		861,000	الموازنة التقديرية للهدف الاستراتيجي الرابع خلال العام 2014	
0					
34222.99			821635.23		رواتب ومصاريف ادارية
178841.11	3,143,248		5,191,000		

**5,191,000**

ميزانية التدخلات المخططة

**3,964,884**

ميزانية التدخلات المنفذه

**76%**

نسبة ما هو منفذ

**24%**

نسبة الانحراف